

Ilmajoki Kaava-alueiden muinaisjäännösinventointi 2008



Timo Jussila



Kustantaja: Ilmajoen kunta

Sisältö:

Perustiedot	3
Inventointi	3
Lähteet:	4
Yleiskartat	5
Muinaisjäännökset	7
ILMAJOKI 3 PIIRTOLANKANGAS/UUSIMÄKI.....	7
ILMAJOKI 4 PIIRTOLANKANGAS/KALLIOKOSKI.....	9
ILMAJOKI 5 PIIRTOLANKANGAS/VANHATALO	9
ILMAJOKI 6 PIIRTOLANKANGAS/RINTA-PIIRTO	10
ILMAJOKI 7 PIIRTOLANKANGAS/MÄKI-RANTO.....	11
ILMAJOKI 8 PIIRTOLANKANGAS/LATVA-RANTO	11
ILMAJOKI 9 YLI-KOSKENKORVA	13
ILMAJOKI 10 RINTA-KOSKENKORVA	13
ILMAJOKI 11 PUISTOLA.....	14
ILMAJOKI 12 KOSKENKORVAN SAHA	14
ILMAJOKI 13 VÄSTILÄ.....	17
ILMAJOKI 14 HONKALANMÄKI	18
ILMAJOKI 15 URHEILUKENTTÄ.....	19
ILMAJOKI 18 MÄKI-SEPPILÄ.....	20
ILMAJOKI 38 YLI-RANTO	21
ILMAJOKI 39 VANHATALO.....	23
ILMAJOKI 40 UUSITALO	23
ILMAJOKI 41 KOKKOLA-HAVUKSELA.....	24
ILMAJOKI 42 KOKKOLA-POSSOLA	26
ILMAJOKI 43 KOKKOLA-YRIENECOCO	27
ILMAJOKI 44 KOKKOLA-PIETILÄ-TORPPA	28
ILMAJOKI 45 PEURALA SOLDATS TORP	30
ILMAJOKI 46 PEURALAN LUOTEISIN TORPPA.....	31
ILMAJOKI 47 PEURALA HOPPALA.....	33
ILMAJOKI 48 PELTONIEMI ETEL. SOLDATS TORP.....	34
ILMAJOKI 49 LAHDENKYLÄ-LAHTI.....	35
ILMAJOKI 50 KOKKO	36
ILMAJOKI 51 HONKALANMÄKI 2	38
ILMAJOKI 52 RAHKOLA	39
ILMAJOKI 53 JOUPPILA 1	40
ILMAJOKI 54 JOUPPILA 2	41
ILMAJOKI 55 JOUPPILA 3	42
ILMAJOKI 56 SALONVUORI	43
ILMAJOKI 57 HARJUNPÄÄ.....	46
ILMAJOKI 58 KOSKENKORVA E.....	48
ILMAJOKI 59 LAHTI TORALAN TORPPA.....	50
ILMAJOKI 60 RENGONKYLÄN SILTA	52
ILMAJOKI 61 RENGONKYLÄN SAHA	53
ILMAJOKI 62 RENGONKYLÄN MYLLYNPAIKKA	54
ILMAJOKI 63 RENKO RUISSAARI.....	55
ILMAJOKI 64 PELTONIEMI TALVITIEN TORPPA 1	56
ILMAJOKI 65 PELTONIEMI TALVITIEN TORPPA 2	56
ILMAJOKI 66 PELTONIEMI CORPORAL TORP	57
ILMAJOKI 67 PEURALA TORPPA.....	57

ILMAJOKI 68 PEURALA SOLDATS TORP	58
Piirtolanharjun nuijasodan taistelupaikka	59
Kartta: Ilmajoen talot 1750-luvulla	61
Koskenkorva-Kokkolan talot 1750-luvulla	62
Isojakokartat	63
Kirkonkylä.....	63
Kokkola	64
Lahdenkylä	65
Palo	66
Peltoniemi.....	67
Peurala.....	68
Röyskölä	69

Kansikuva: Ilmajoki 50 Kokko, kivikautinen asuinpaikkakuvan etualan pellossa. Kuvattu Koskenkorvan viinatehtaan (korkeat rakennukset taustalla) suuntaan etelään.

Perustiedot

- Alue:* Kaava-alueet Kyrönjoen varrella Koskenkorvasta – Kurikan rajalta Kirkonkylän pohjoispuolelle, sekä Rengonkylän alue ja osin alue Rengonkylän ja Kirkonkylän välillä. Ks. yleiskartta.
- Tarkoitus:* Tarkistaa riittävässä määrin, tihein pistokokein ja maastoltaan muinaisjäännöksille otollisilla alueilla onko kaavoitettavalla alueella muinaisjäännöksiä. Etsiä uusia muinaisjäännöksiä. Alustavasti rajata muinaisjäännökset niin, että ne voidaan asianmukaisesti merkitä kaavaan.
- Työaika:* Kenttätyöaika: 5.-17.5.2008
- Kustantaja:* Ilmajoen kunta
- Tekijät:* Mikrolitti Oy, Timo Jussila ja Hannu Poutiainen. Raportti Timo Jussila.
- Aiemmat tutkimukset:* Useita osa-alueutkimuksia ja kaivauksia Koskenkorvan alueella. Torvinen M, inventointi 1972..
- Tulokset:* Tutkimusalueelta tunnettiin ennen inventointia 14 kivikautista asuinpaikkaa joista kolmen todettiin olevan tuhoutunutta tai löytöpaikkoja. Inventoinnissa 2008 löytyi 12 uutta kivikautista asuinpaikkaa, joista akaksi ehjinä metsässä, muut pellossa. Kaikki esihistorialliset muinaisjäännökset sijaitsevat Koskenkorvan alueella. Näiden lisäksi paikannettiin isojakokarttojen perusteella 15 autoitunutta kylä/talontonttia, joista 10 arvioitiin 2 lk:n muinaisjäännöksen statukselle, muut 3. luokan.
- Löydöt:* KM 37345 - 37359, kvartsi-iskoksia ja -esineitä, palanutta luuta, saviastian pala.

Inventointi

Inventointi suoritettiin toukokuussa 2008 osittain saman aikaisesti Seinäjoen inventoinnin kanssa. Maastotyö suoritettiin kahden arkeologin voimin, jolloin kumpikin arkeologi kulki pääosan ajasta omaa reittiään mutta samalla alueella, niin että hyväksi havaituilla maastonkohdilla koonnuttiin tarvittaessa tehokkaaseen koekuopitukseen. Pihamaita ei tutkittu muutamia poikkeuksia lukuun ottamatta. Inventointi keskittyi jokilaaksojen niille pelloille, joissa havaittiin ,muinaisrantatörmä tai rinteitä. Tasaisia peltoalueita ei tutkittu muutoin kuin isojakokarttojen antamien vihjeiden perusteella. Vain avoimia peltoja tutkittiin tarkemmin, nurmella olleita peltoja ei tutkittu. Osa avoimista pelloista oli helposti ja luotettavasti havainnoitavissa niiden ollessa talven jäljiltä kynnettyinä. Osa pelloista oli ehditty jo kylvää ja silloin kuivasta pellostä löytöhavaintojen

tekeminen saattaa olla hankalaa ja sattumanvaraista enne kuin sade pesee löydöt esille. Sateita ei inventointijaksolle osunut – valitettavasti. Kuivista juuri kylvetyistä pelloista saattoi jäädä joitain muinaisjäännöksiä havaitsematta. Osalle pelloista oli juuri keritty levittämään lietelantaa ja sellaisesta pellostä on hyvin vaikea saada havaintoja. Metsäaluetta käytiin läpi peltojen reunoilla ja syvemmällä ainoastaan pistokokein.

Tuomikylä-Rengonkylän alue katsottiin viimeiseksi ja silloin oli suurin osa pelloista kylvetty tai lietelannoitettu. Alueen peltojen topografia on kuitenkin hyvin loivapiirteistä ja asuinpaikkoja voisi sijaita ainoastaan jokitoyräällä joenrantapaikkoina. Sellaiset ovat kuitenkin harvinaisia ja lähinnä nuorakeraamisia. Nyt tutkituilla saroilla ei havaittu mitään esihistoriaan viittaavaa, eikä peltoaukean metsien reunoillakaan osuttu paria maastonkohtaa lukuun ottamatta oiville kivikautisen asuinpaikan maastoille. Muutamain paikoin maaperä ja topografia vaikutti suotuisalta, mutta koekuopituksessa ei mitään merkittävää havaittu. Rengonkylän Seinäjoen varret osoittautuivat maastoltaan pettymykseksi – loivapiirteistä, eikä alueen maastosta saatu oikein otetta, mistä esihistoriaa etsiä.

Alueen kivikausi keskittyy Koskenkorvan alueella, sen läpi etelästä pohjoiseen kulkevalle harjulle ja sen liepeille. Harju –etenkin sen pohjoisosassa – on kaivettu täyteen hiekkakuoppia. Alueen pohjoisosassa tutkittiin vanhojen ja nykyisten hiekkakuoppien välissä olleita suppeita ehjiltä vaikuttaneita maastonkohtia, mutta kivikautisen asuinpaikan merkkejä ei siellä havaittu. Alueelta on runsaasti kivikautisia hajalöytöjä.

Koskenkorvan koillispuoleinen Kyrönjoen laakso, Kirkonkylän ympäristö, on tasaista ja muinaiset rannat paikoin kaukana joesta. Alue on myös varsin rakennettua. Tällä alueella tutkittiin joidenkin peltosarkojen lohella etupäässä rakentamattomia pellon ja metsän reunoja, mutta tuloksetta.

Hajalöytöpaikkoja ei tässä raportissa ole erikseen kuvattu. Niistä on hyvä ja perusteellinen selvitys Markku Torvisen inventointikertomuksessa v. 1972.

Maastotyön aikana koekuopitettiin satunnaisesti – paikoin varsin tiheästi – hyvältä asuinpaikka- maastolta vaikuttaneita maastonkohtia metsissä (pelloilla ei koekuoppia tehty). Koekuopilla tarkoitetaan tässä n. 15-40 cm läpimittaista epäsäännöllisen muotoista (pyöreä-soikea / kolmeuseampisivuinen) kuoppaa, josta maa kaivettiin esiin 1-4:llä n. 20-30 cm syvyyteen ulottuvalla ison soralapion rouhaisulla ja maa-aines joko seulottiin tai pöyhittiin lastalla kuopan vieressä. Tarvittaessa kuoppien seinämiä ja pohjaa vielä pengottiin lastalla. Hyvin kivisessä tai tiheä- ja paksujuurisessa maaperässä koekuoppa saattoi jäädä pieneksi näverretyksi koloksi.

Raportin muinaisjäännösnumerointi perustuu tekijöiden oman tietokannan numerointiin, eikä se välttämättä noudata muiden luetteloiden tai rekistereiden numerointia. Kyseessä on vain numerointi karttaviitteitä varten eikä numeroille tule antaa mitään laajempaa merkitystä.

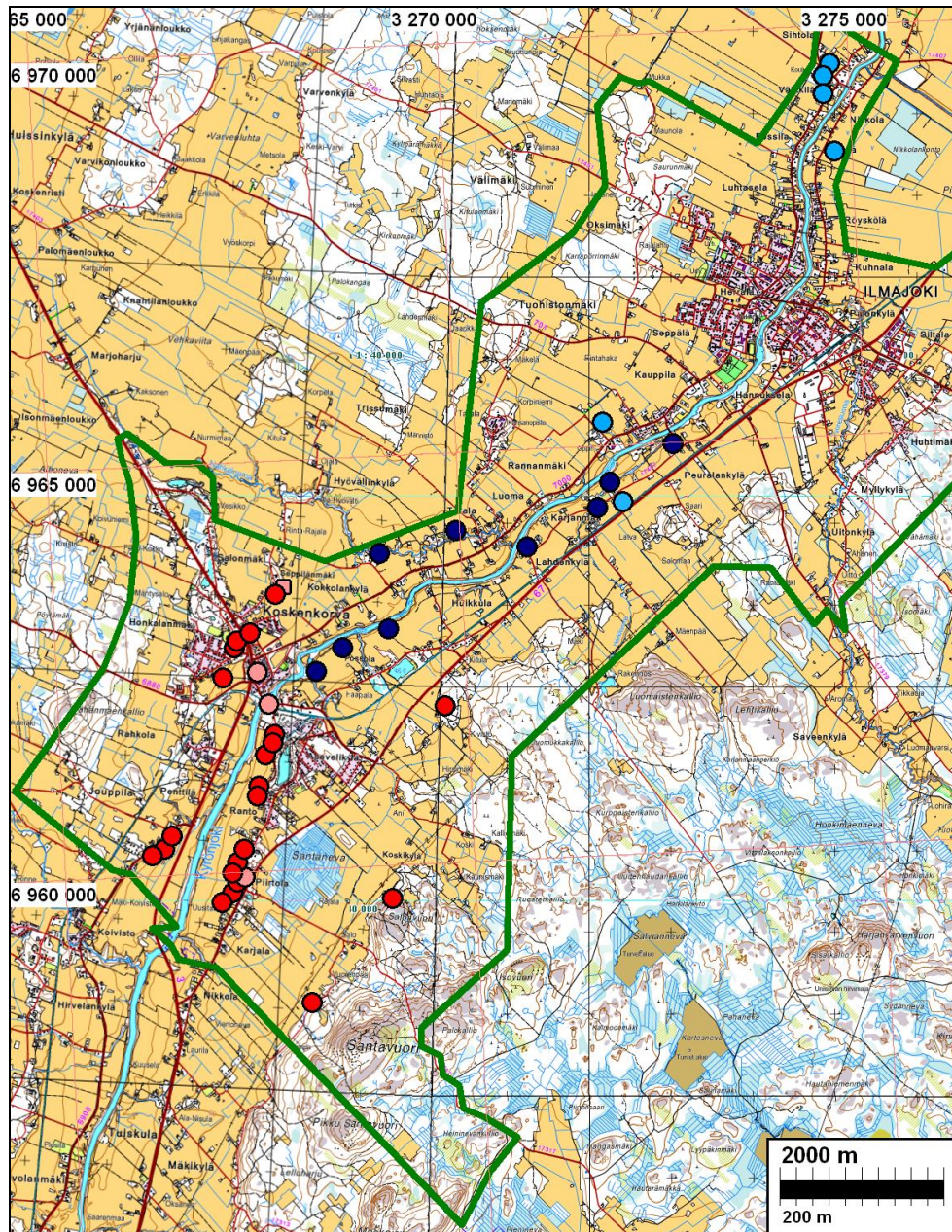
Espoossa 25.06.2008

Timo Jussila

Lähteet:

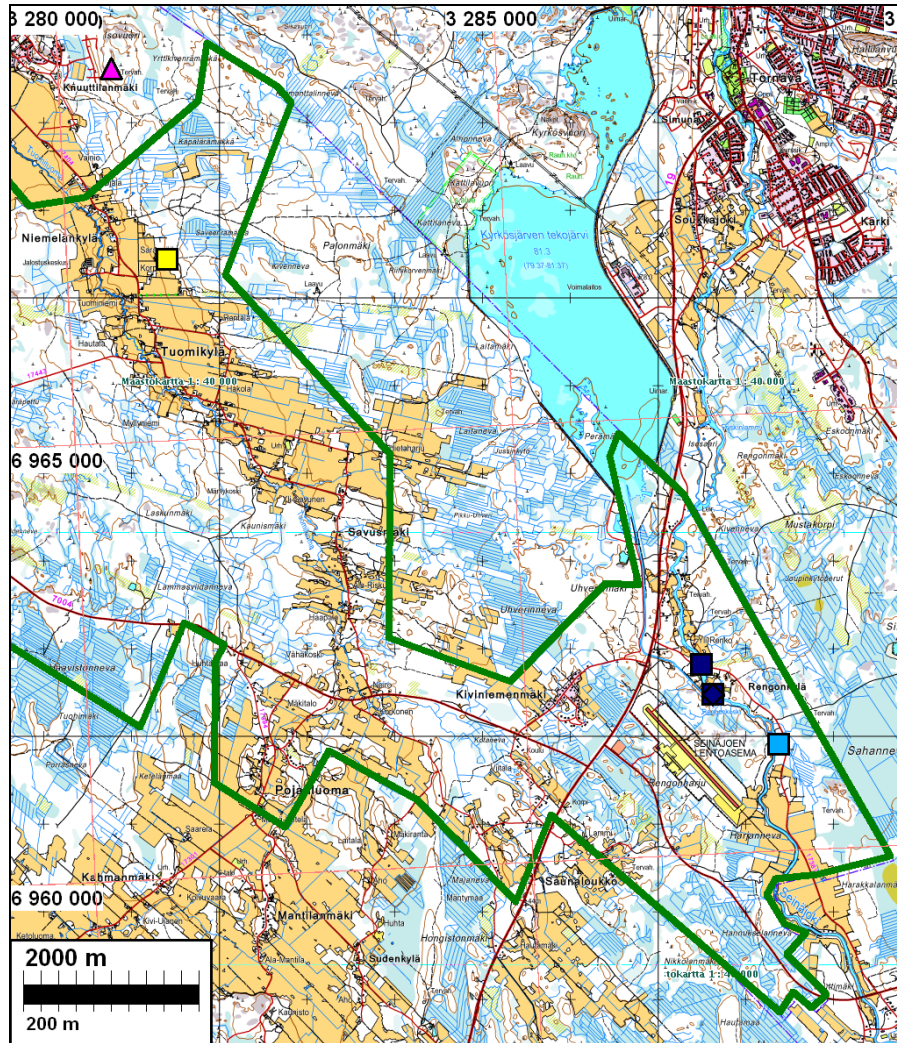
Liakka, Niilo 1934: Ilmajoen Pitäjä. Vaasa.
 Hanelles, Sal. 1903: Yritys Ilmajoen pitäjän kertomukseen. Ilmajoen Maamiesseura.
 Suomen karttakirja 1799. C.P Hällströmin Suomi-kartasto, alkup.kust. S.G Härmelin. Genimap.
 Kansallisarkisto: <http://www.narc.fi/Arkistolaitos/sahkoiset/>.
 Museoviraston arkeologian osaston topografinen arkisto.
 Museoviraston Rakennushistorian osaston arkisto.

Yleiskartat

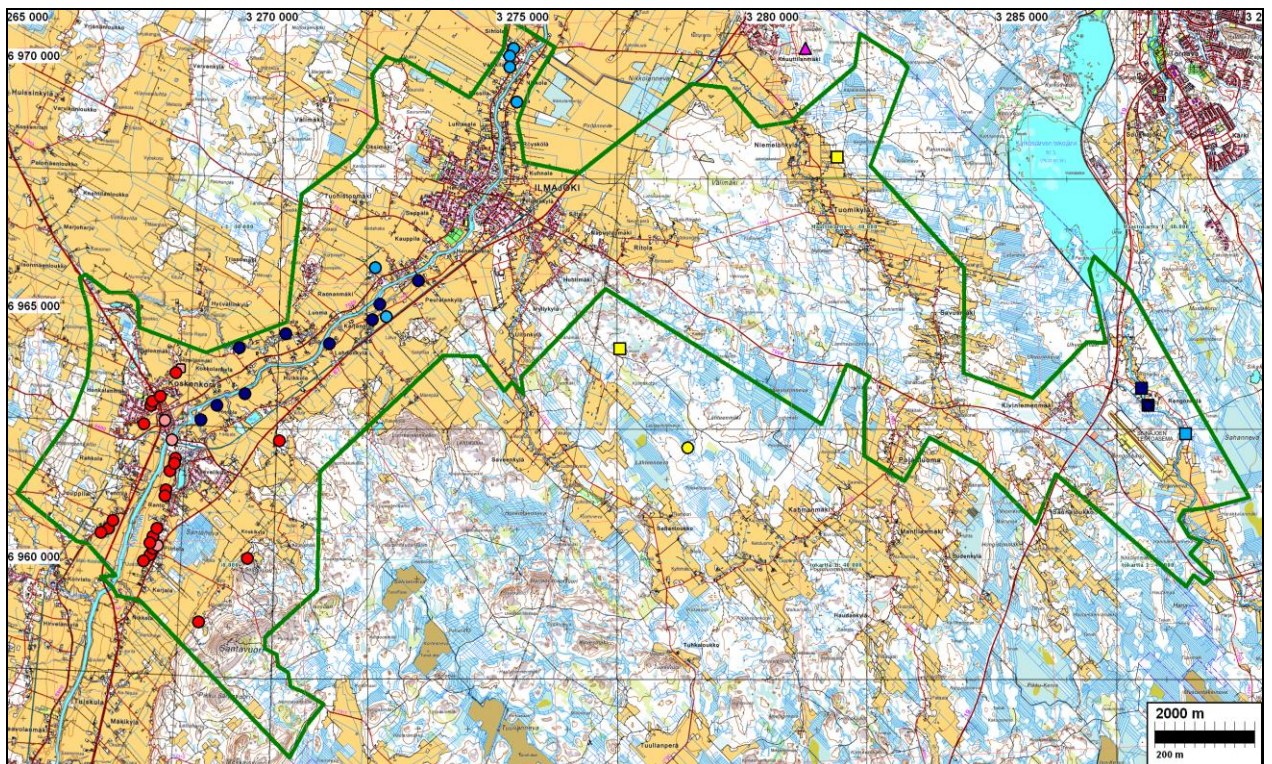


Tutkimusalue rajattu vihreällä viivalla
 Tutkimusalueen länsiosa. Punaiset pallot kivistä muinaisjäänneksiä, siniset historiallisen
 ajan muinaisjäänneksiä. Vaaleammat pallot 3. luokan jäänneksiä.

Seur. sivulla tutkimusalueen itäosa ja kartta koko alueesta.



Koko tutkimusalue, rajattu vihreällä viivalla.



Muinaisjännökset**ILMAJOKI 3 PIIRTOLANKANGAS/UUSIMÄKI**

Rauh.lk: 2

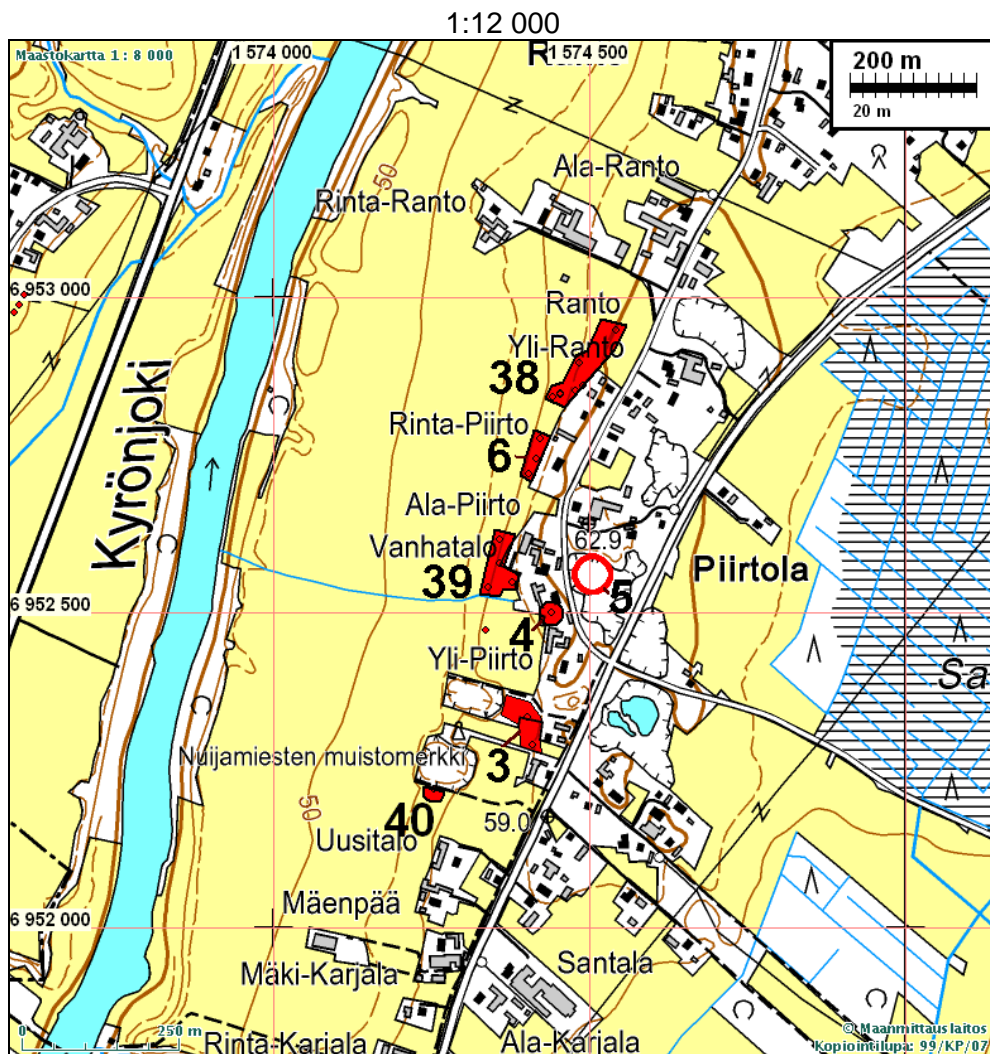
Ajoitus: kivistinen
Laji: asuinpaikkaKartta: 1244 10 Koskenkorva x: 6952 36 y: 1574 38 z: 57 ±1 m
p: 6959 75 i: 3267 03

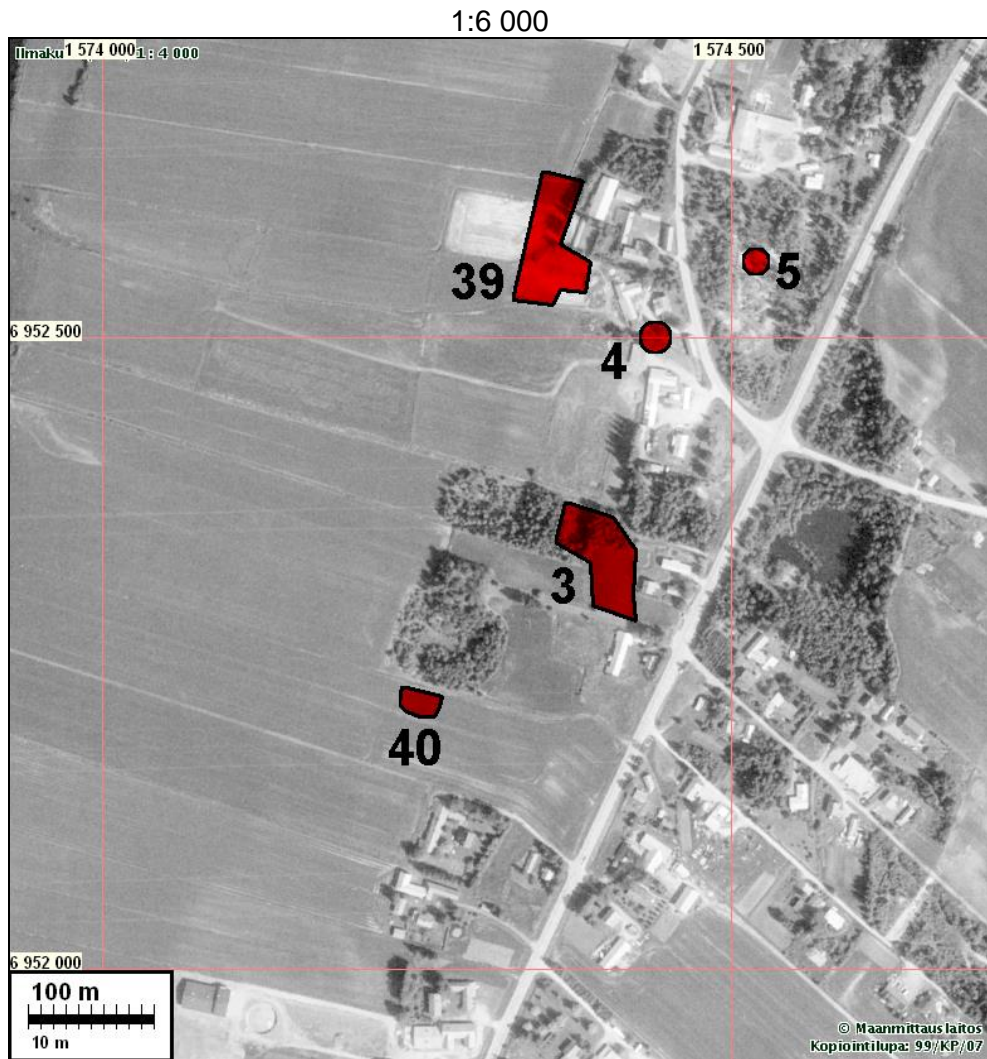
Tutkijat: Itkonen K 1968 inventointi, Torvinen M 1972 inventointi, Jussila & al 2008 inventointi

Löydöt: KM 37345, 55 g, 7 kpl, kvartsi-iskoksia, Jussila T 2008, diar. 19.6.2008, pellosta.

Sijainti: Paikka sijaitsee Ilmajoen kirkosta 8,9 km lounaaseen, Koskenkorvan eteläosassa, Kyrönjoen itäpuolella, Nuijamiesten muistomerkin koillis-itäpuolella.

Huomiot: Nuijamiesten muistomerkin pohjoispuolella on ollut hiekkainen mäenkumpare joka on kaivettu pois hiekanotossa. Hiekkakuopan länsireunalta on aikoinaan löydetty asuinpaikkaan viittaavia löytöjä. Nyt kuopan länsipuolella on pieni metsikkö. Sen eteläpuoliselta pellolta, peltorinteestä löytyi kvartseja. Paikan rajaus on löytöhavaintojen ja topografian perusteella tehty arvio.





Ilmajoki 3



Taustalla metsässä vanha hiekkakuoppa. Löytöjä pellosta kuvan alalta. Kuvattu luoteeseen.



Ilmajoki 3 Asuinpaikkaa pellossa kuvan etualalla. Takana vas. metsässä Nuijamiesten muistomerkki. Kuvattu länteen.

ILMAJOKI 4 PIIRTOLANKANGAS/KALLIOKOSKI

Rauh.lk: 2

Ajoitus: kivikautinen
Laji: asuinpaikka

Kartta: 1244 10 Koskenkorva x: 6952 50 y: 1574 44 z: 58 ±2 m
p: 6959 88 i: 3267 10

Tutkijat: Kerttu Itkonen 1968 tarkastus, Markku Torvinen 1972 inventointi

Sijainti: Paikka sijaitsee Ilmajoen kirkosta 8,7 km lounaaseen, Koskenkorvan eteläosassa, Kyrönjoen itäpuolella, Nuijamiesten muistomerkin koillispuolella, talon pihamaalla.

Huomiot: Talon pihapiiristä, puutarhasta ja viljelysmaan reunalta löydetty asuinpaikan merkkejä 1969. Paikkaa ei tarkastettu v. 2008. Paikan rajausta on epäselvä.

Kartta sivulla 7, Ilmakuva sivulla 8

ILMAJOKI 5 PIIRTOLANKANGAS/VANHATALO

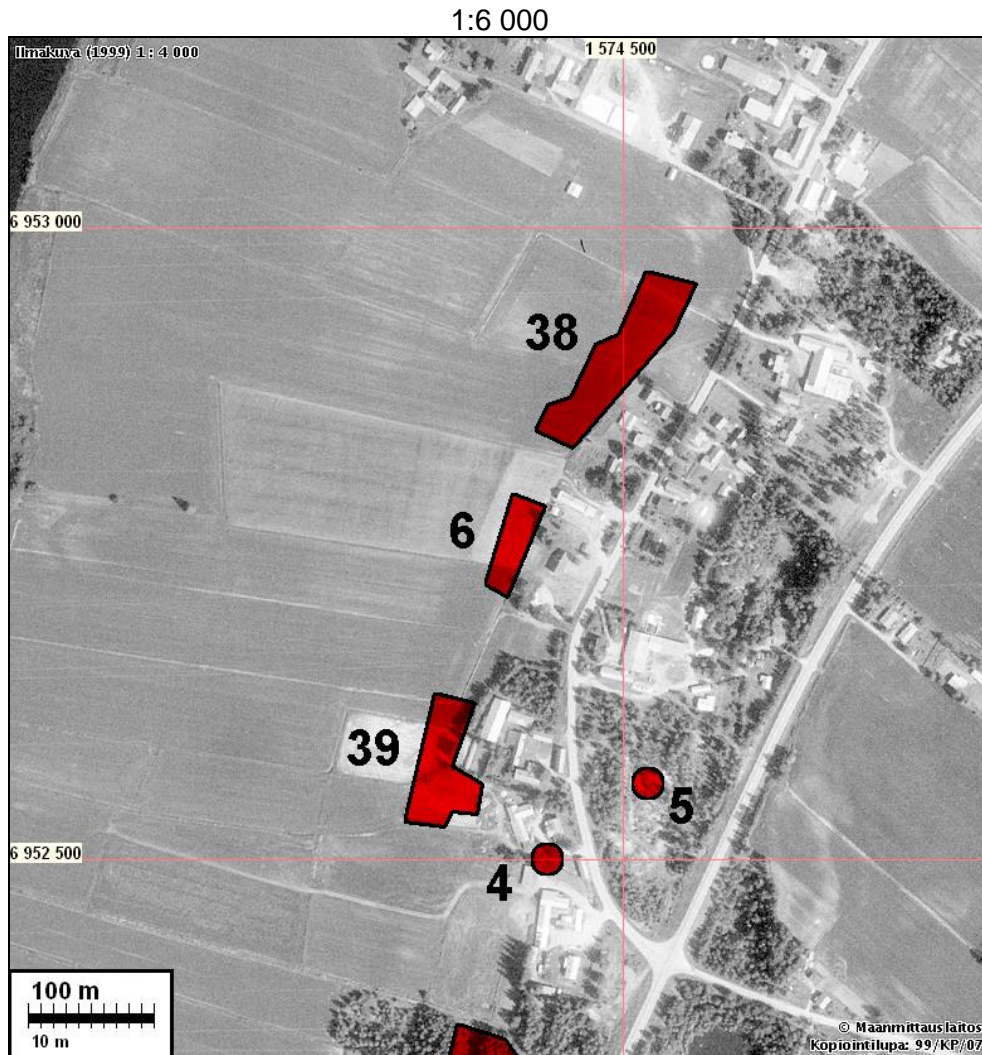
Rauh.lk: 3

Ajoitus: kivikautinen
Laji: asuinpaikka

Kartta: 1244 10 Koskenkorva x: 6952 56 y: 1574 52 z: 60
p: 6959 93 i: 3267 19

- Tutkijat: Ailio J 1900 kaivaus, Ailio J 1913 kaivaus, Itkonen K 1968 inventointi, Torvinen M 1972 inventointi
- Sijainti: Paikka sijaitsee Ilmajoen kirkosta 8,6 km lounaaseen, Koskenkorvan eteläosassa, Piirtolankankaan keskellä.
- Huomiot: Paikka ilmeisesti täysin tuhoutunut (osin tutkittu 1900 l:n alussa). Torvisen raportin koordinaattien osoittamassa kohdassa hiekkakuoppa. Sen reunoilla ei havaittu mitään esihistoriaan viittaavaa.

Kartta sivulla 7.



ILMAJOKI 6 PIIRTOLANKANGAS/RINTA-PIIRTO

Rauh.lk: 2

Ajoitus: kivistinen
Laji: asuinpaikka

Kartta: 1244 10 Koskenkorva x: 6952 74 y: 1574 43 z: 60
p: 6960 12 i: 3267 11

Tutkijat: Itkonen K 1968 inventointi, Torvinen M 1972 inventointi, Jussila & al 2008 inventointi

Löydöt: KM 37346, 133 g, 7 kpl, kvartsi-iskoksia, Jussila T 2008, diar. 19.6.2008, pellostä.

Sijainti: Paikka sijaitsee Ilmajoen kirkosta 8,5 km lounaaseen.

Huomiot: Paikka rajattu pintapoimintahavaintojen v. 2008 perusteella. Paikka lienee jatkunut aiemmin länteen, missä v. 1972 mainitaan olleen hiekanottoa. Hiekkamaaperäinen pelto.

Kartta sivulla 7, Ilmakuva s. 10

ILMAJOKI 7 PIIRTOLANKANGAS/MÄKI-RANTO

Rauh.lk: 2

Ajoitus: kivistinen

Laji: asuinpaikka

Kartta: 1244 10 Koskenkorva x: 6953 66 y: 1574 63 z: 55
p: 6961 04 i: 3267 41

Tutkijat: Itkonen K 1968 inventointi, Torvinen M 1972 inventointi

Sijainti: Paikka sijaitsee Ilmajoen kirkosta 7,8 km lounaaseen, Koskenkorvan eteläosassa, Kyrönjoen itäpuolella.

Huomiot: Pelto nurmella paikalla käytössä 2008, ei lisähavaintoja. Rajaus Torvisen raportin v. 1972 rajauksen mukaan. Torvisen rajaamalle alueelle, joka Torvisen kartan mukaan peltoa, on ilmestynyt ulkorakennus, jota ei v. 1972 kartassa. Liittyy paikkaan 8, joka Torvisella eri paikkana, mutta samalla rajauksella.

Kartta 1:12 000 ja ilmakuva 1:6 000 seur. sivulla.

ILMAJOKI 8 PIIRTOLANKANGAS/LATVA-RANTO

Rauh.lk: 2

Ajoitus: kivistinen

Laji: asuinpaikka

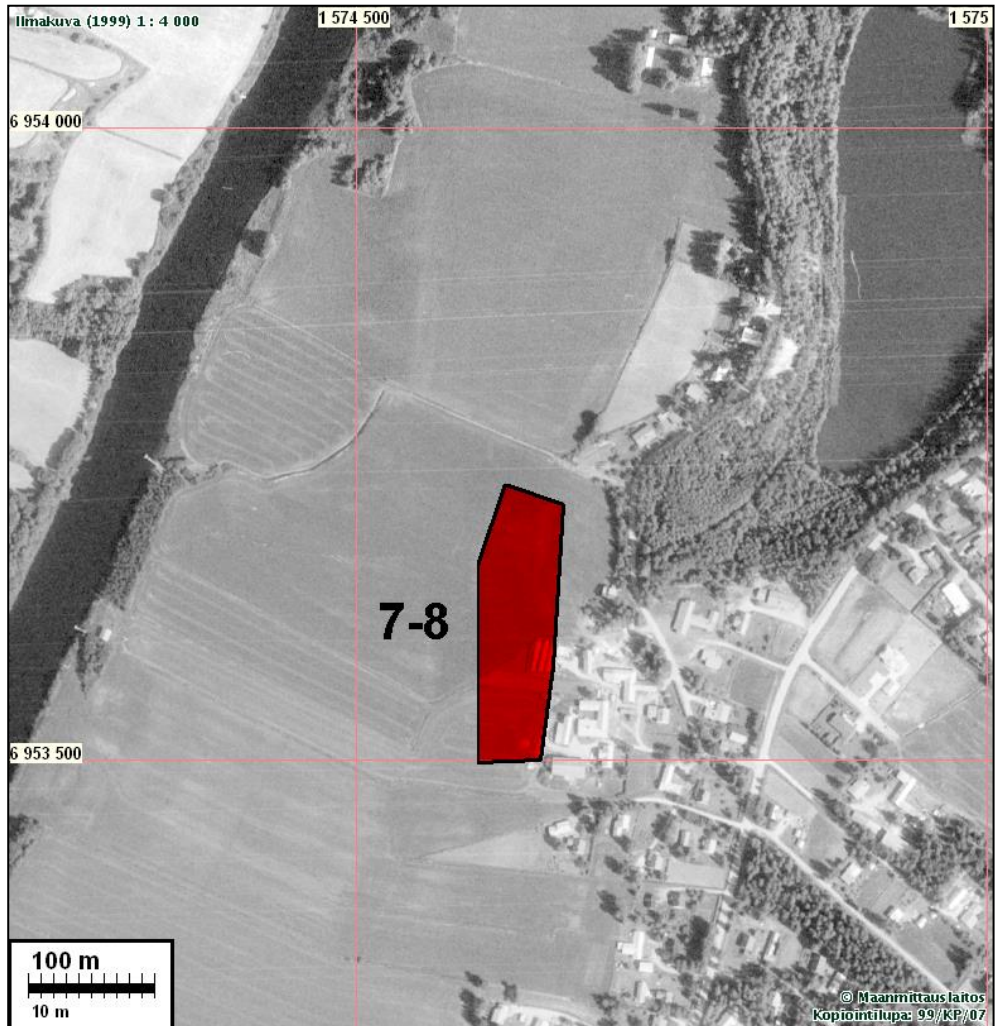
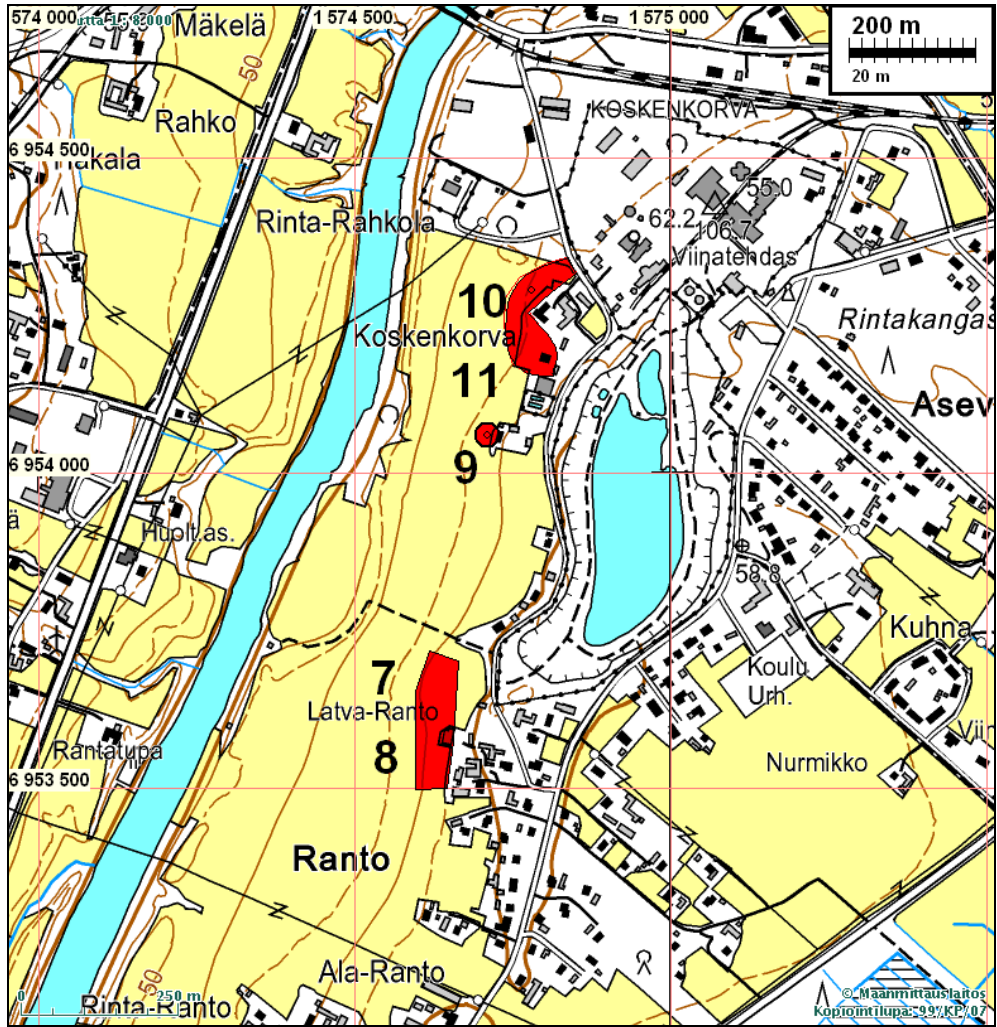
Kartta: 1244 10 Koskenkorva x: 6953 56 y: 1574 63 z: 55
p: 6960 92 i: 3267 39

Tutkijat: Itkonen K 1968 inventointi, Torvinen M 1972 inventointi

Sijainti: Paikka sijaitsee Ilmajoen kirkosta 7,8 km lounaaseen, Koskenkorvan eteläosassa, Kyrönjoen itäpuolella.

Huomiot: Rajaus Torvisen 1972 perusteella. Liittyy paikkaan 7.

Kartta 1:12 000 ja ilmakuva 1:6 000 seur. sivulla.



ILMAJOKI 9 YLI-KOSKENKORVA

Rauh.lk: 2

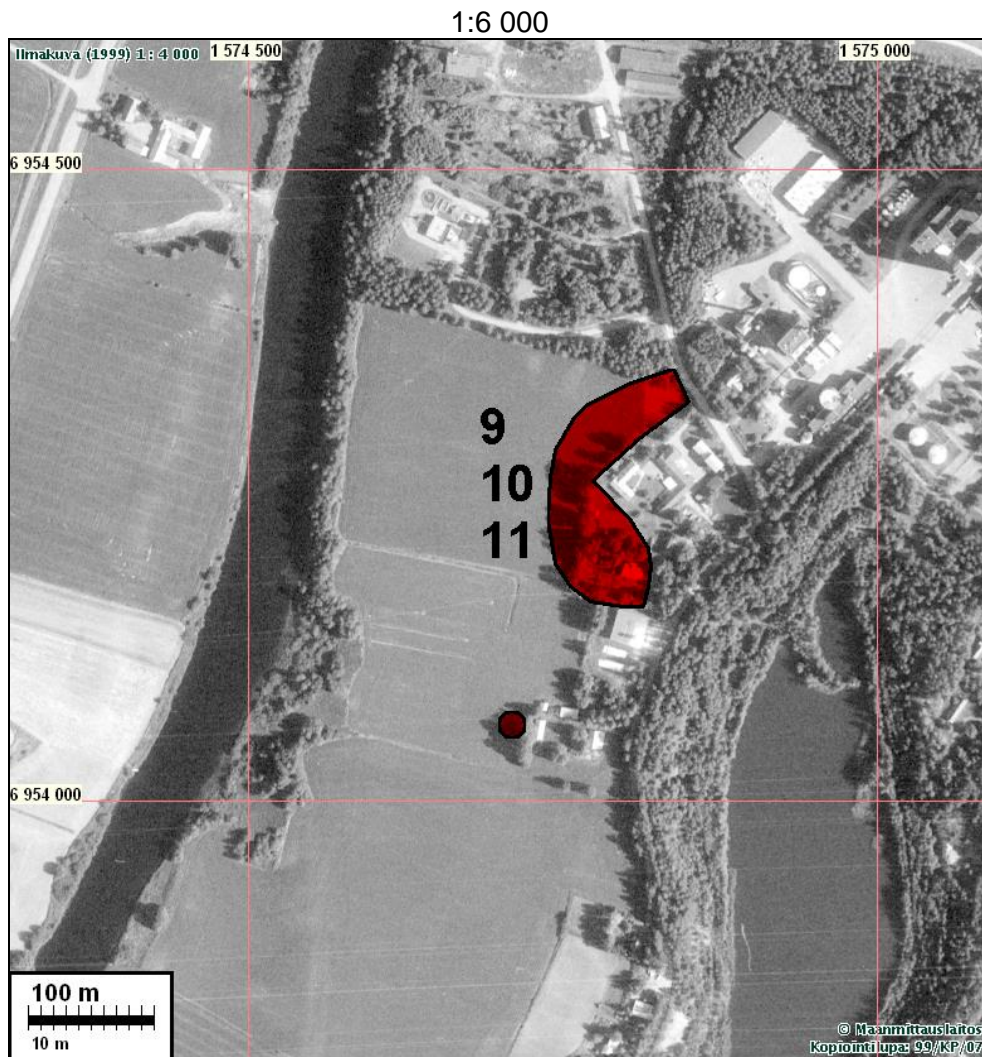
Ajoitus: kivikautinen
Laji: asuinpaikkaKartta: 1244 10 Koskenkorva x: 6954 06 y: 1574 71 z: 55
p: 6961 41 i: 3267 51

Tutkijat: Itkonen K 1968 inventointi, Torvinen M 1972 inventointi

Sijainti: Paikka sijaitsee Ilmajoen kirkosta 7,4 km lounaaseen, Koskenkorvan eteläosassa, Kyrönjoen itäpuolella.

Huomiot: Paikan rajaus epävarma. Paikalla käytässä v. 2008 ei paikasta saatu lisähavaintoja - pelto nurmella. Paikalla ei rajausta. Mahdollinen asuinpaikka.

Kartta sivulla 12.

**ILMAJOKI 10 RINTA-KOSKENKORVA**

Rauh.lk: 2

Ajoitus: kivistä
Laji: asuinpaikka

Kartta: 1244 10 Koskenkorva x: 6954 30 y: 1574 79 z: 53
p: 6961 66 i: 3267 63

Tutkijat: Torvinen M 1972 inventointi

Sijainti: Paikka sijaitsee Ilmajoen kirkosta 7,2 km lounaaseen, Koskenkorvan eteläosassa, Kyrönjoen itäpuolella.

Huomiot: Pihasta, puutarhasta ja pellolta asuinpaikkaan viittaavia löytöjä v. 1968 ja 1972. Rajaus Torvisen 1972 mukaan. Liittyy samalla rajauksella paikkaan 11. Ei lisähavaintoja v. 2008.

Kartta sivulla 12. Ilmakuva s. 13

ILMAJOKI 11 PUISTOLA

Rauh.lk: 2

Ajoitus: kivistä
Laji: asuinpaikka

Kartta: 1244 10 Koskenkorva x: 6954 20 y: 1574 78 z: 54
p: 6961 56 i: 3267 61

Tutkijat: Torvinen M 1972 inventointi

Sijainti: Paikka sijaitsee Ilmajoen kirkosta 7,3 km lounaaseen, Koskenkorvan eteläosassa, Kyrönjoen itäpuolella.

Huomiot: Pihasta, puutarhasta ja pellolta asuinpaikkaan viittaavia löytöjä v. 1968 ja 1972. Rajaus Torvisen 1972 mukaan. Liittyy samalla rajauksella paikkaan 10. Ei lisähavaintoja v. 2008.

Kartta sivulla 12. Ilmakuva s. 13

ILMAJOKI 12 KOSKENKORVAN SAHA

Rauh.lk: 3 tuhoutunut muinaisjäännös – ei suojelukohde

Ajoitus: kivistä historiallinen
Laji: asuinpaikka talotontti

Kartta: 1244 10 Koskenkorva x: 6954 66 y: 1574 71 z: 45
p: 6962 03 i: 3267 58

Tutkijat: v. 1911 kaivaus, v. 1968 tarkastus, Torvinen M 1972 inventointi. Jussila & Poutiainen 2008 inventointi.

Huomiot: Ilmajoen inventoinnin yhteydessä tarkastimme Ilmajoen kunnan toivomuksesta hie-man perusteellisemmin Koskenkorvan sahan muinaisjäännöksen aluetta, koska alueelle on suunnitteilla maankäyttöhanke. Myöhemmin tehtävässä varsinaisessa inventointiraportissa selostetaan tarkemmin alueen muita muinaisjäännöksiä, joista tätä läheisin sijaitsee 360 m etelään.

Paikalla on havaittu aikoinaan merkkejä kivikautisesta asuinpaikasta, jota on tutkittu v. 1911 jo tuolloin osin ratatyössä tuhoutuneena – mm. Koskenkorvan talon oli jo purettu. M. Torvisen inventoinnissa v. 1972 paikan arveltiin olevan tuhoutunut – mitään ei havaittu.

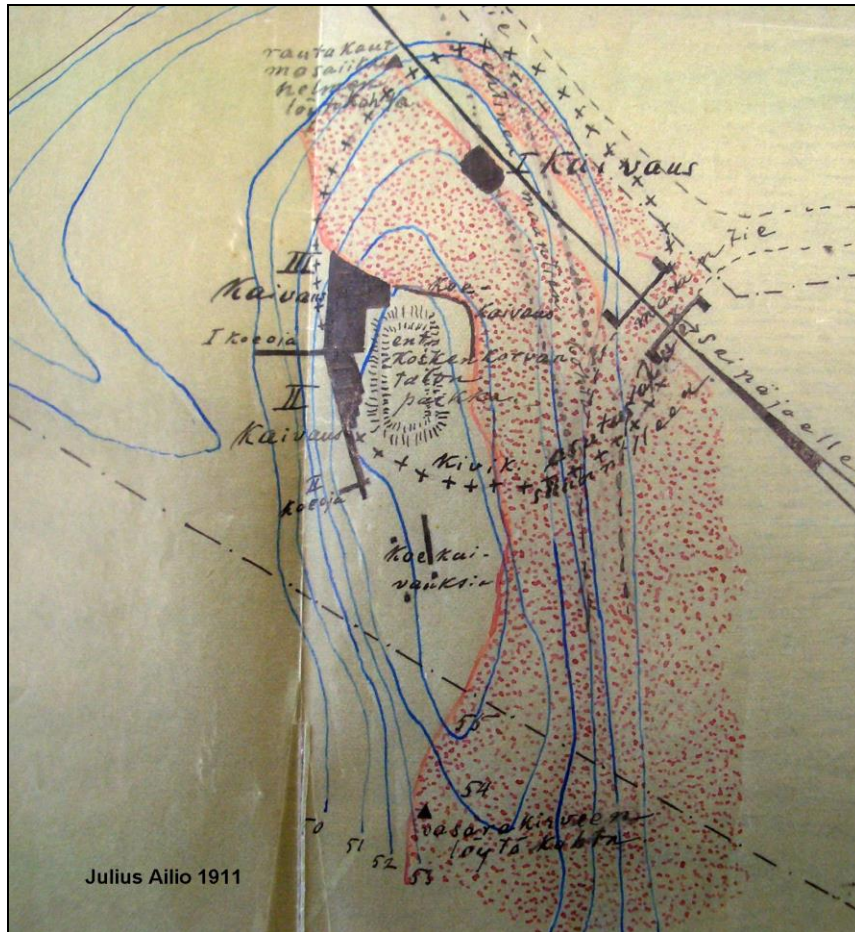
Isojakokartan v.1758 (Anders Collen) mukaan samassa paikassa on sijainnut Kokkolan kylän Koskenkorvan talo (nro 3). Talon paikannus osuu n. +/-15 m tarkkuudella Kyrönjoen rannasta (rautatiesillan kohdalta) n. 70 m ja heti rautatien eteläpuolella tai sen alla. Nykyisen jyrkän, jokeen laskevan törmän reunalta talo olisi sijainnut n. 35 m päässä. Talon oletettu paikka radan varressa on täysin kaivettu pois. Radan eteläpuolella on täytemaata ja vanhoja kaivantoja. Ehjältä vaikuttavaa maastoa on ainoastaan kapealla (n. 10-20 m leveällä) kaistaleella nykyisen törmän reunalla, radasta n. 30 m etelä-lounaaseen. Etelämpänä, missä on pistotie rantaan, on maasto vanhan sahan ympäristössä täysin myllätty ja n. 0,5-1 m paksuudelta täytemaata n 20 m etäisyydelle tieltä pohjoiseen – kohti muinaisjäännösaluetta. Ehjä maastoa on muinaisjäännöksen oletetun sijainnin ja talotontin liepeillä siis hyvin pieni kaistale. On myös todennäköistä, että jyrkkä jokitörmä on ollut sortuva. Tälle em. jokitörmän äärellä olevalle n. 30 x 10-20 m laajuiselle ehjältä vaikuttaneelle maakaistaleelle teimme useita koekuoppia. Paikka on ollut maaperästä päätellen vanhaa peltoa, hiesumoreenia. Mitään esihistoriaan viittaavaa tai vanhaan talotonttiin viittaavaa emme missään havainneet.

Talotontti on ilmeisesti tuhoutunut rataa tehtäessä (kohdalla se kulkee korkean penkereen päällä) ja sen liepeetkin erilaisten kaivantojen takia. Esihistoriallista asuinpaikkaa ei alueella voi enää havaita – se on mitä todennäköisimmin täysin tuhoutunut. Laajemman alueen tarkastelussa, emme paikan lähistöllä havainneet mitään muinaisjäännökseen viittaavaa – alue on monin tavoin kovin muokattu ja rakennettu.

Koskenkorvan vanhan sahan alueella ja rautatien varrella ei inventoijien mielestä ole muinaisjäännöstä.



Paikka osoitettu nuolella



Yllä: Ote Ailion kaivauskertomuksen kartasta v. 1911.

Ote isojakokartasta. Koskenkorvan talo nro 3 keskellä (hieman vas.)





Oletettua muinaisjäännösalueetta. Taustalla vas. rautatiesilta.

ILMAJOKI 13 VÄSTILÄ

Rauh.lk: 2

Ajoitus: kivikautinen
Laji: asuinpaikka

Kartta: 1244 10 Koskenkorva x: 6955 07 y: 1574 56 z: 50
p: 6962 43 i: 3267 46

Tutkijat: Sakari Pälsi 1929 kaivaus, Markku Torvinen 1972 inventointi

Sijainti: Paikka sijaitsee Ilmajoen kirkosta 6,9 km lounaaseen, Koskenkorvan taajamassa, Kyrönjoen luoteispuolella.

Huomiot: Västinharjun etelä ja kaakkoisrinteellä, piha, puutarha- ja viljelysmaalla. Tarkka laajuus tuntematon. Rakennetulla alueella. Rinteessä yläpuolella laaja Honkalanmäen asuinpaikka (paikka nro 14 ja 15) johon tämä paikka liittyy. Paikkaa ei tarkastettu vilkaisuun enempää v. 2008. Piha-alue. Varsin epäselvä paikka ja osin tutkittu. Muinainen niemenkärki. Ks. Mirja Miettisen raportti v. 2001.

Paikalla on ollut 1700-luvulla Västilän talo (Isojakokartalla 1758, nro 1).

Ilmakuva s. 19, kartta seur. sivulla.



ILMAJOKI 14 HONKALANMÄKI

Rauh.lk: 1

Ajoitus: kivikautinen
Laji: asuinpaikka

Kartta: 1244 10 Koskenkorva x: 6955 33 y: 1574 25 z: 55
p: 6962 74 i: 3267 19

Löydöt: KM 9124:1-26, KM 12908:1-104, KM 19805, KM 19445.

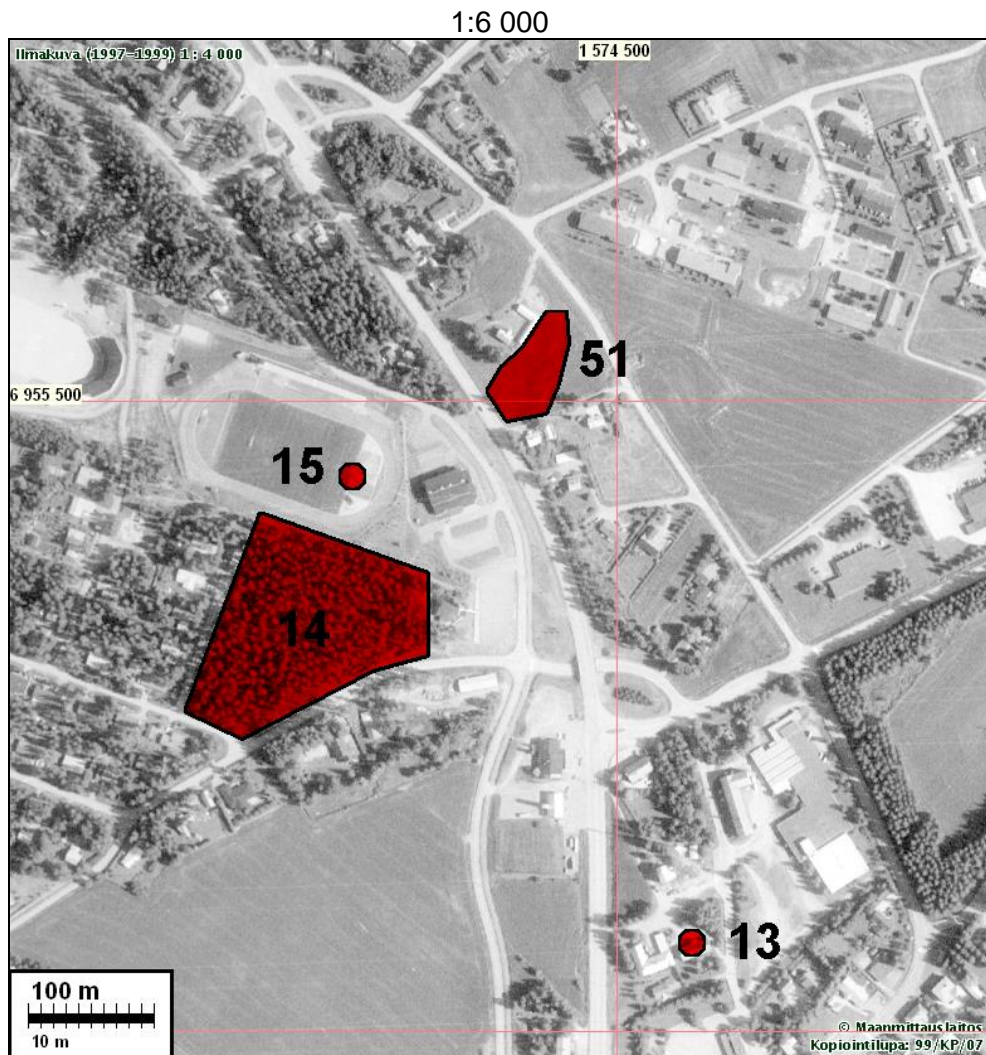
Tutkijat: Sakari Pälsi 1928 kaivaus, Ville Luho 1951 kaivaus, Anna-Liisa Hirviluoto 1964 tarkastus, Markku Torvinen 1972 inventointi, Mirja Miettinen 1974 kaivaus, Mirja Miettinen 1975 kaivaus, Mirja Miettinen 1999 tarkastus

Sijainti: Paikka sijaitsee Ilmajoen kirkosta 6,9 km lounaaseen, Koskenkorvan taajaman luoteisosassa, Kyrönjoen länsipuolella, kangasmetsässä ja jokilaaksoon laskevan itärinteen yläosassa, alimmat osat pih- ja tonttialueella.

Huomiot: Laaja asuinpaikka. Tutkimuksia tehty 1928 (Pälsi), 1951 (Luho) ja 1974 ja 1975 (Miettinen). Alueelta löydetty mm. Jäkärilän keramiikkaa, kampakeramiikkaa (tyyp. ja myöh.) ja nuorakeramiikkaa. Asuinpaikan alaosat tonttimaille ilmeisesti tuhoutu-

neet. Ks. Miettisen raportti 2001. Siihen ei mitään lisättävää v. 2008. Säilynyt osa rajattu muinaisjäännösalueeksi. Paikka merkitty valtakunnallisesti arvokkaaksi muinaisjäännökseksi (?).

Kartta s. 18



ILMAJOKI 15 URHEILUKENTTÄ

Rauh.lk: 3

Ajoitus: kivikautinen
Laji: asuinpaikka

Kartta: 1244 10 Koskenkorva x: 6955 44 y: 1574 29 z: 65
p: 6962 82 i: 3267 22

Tutkijat: Torvinen M 1972 inventointi, Miettinen M 1985 tarkastus

Sijainti: Paikka sijaitsee Ilmajoen kirkosta 6,9 km lounaaseen.

Huomiot: Tuhoutunut urheilukentän alle. Liittyy paikkaan 14, Honkalanmäki. Osa Honkalanmäen laajaa asuinpaikkakompleksia. Ks. Mirja Miettisen raportti v. 2001.

Kartta s. 18, Ilmakuva s. 19

ILMAJOKI 18 MÄKI-SEPPILÄ

Rauh.lk: 3

Ajoitus: kivistykäinen

Laji: löytö

Kartta: 1244 10 Koskenkorva

x: 6956 12

y: 1574 82

z: 50

p: 6963 45

i: 3267 82

Tutkijat: Torvinen M 1972 inventointi

Sijainti: Paikka sijaitsee Ilmajoen kirkosta 6,1 km länteen, Koskenkorvan pohjoispuolella, Seppilänmäen itäreunalla.

Huomiot: Torvisen 1972 paikka nro 18. Mäki-Seppilän talosta on saatu kiviesineitä. Talo on nyt asumaton ja pieni puutarha talon ympärillä pusikoitunut. Talo jyrkässä, hyvin kivisessä rinteessä, missä ei muutaman siihen koverretun koekuopan perusteella ole mitään esihistoriaan viittaavaa. Talon itäpuolisessa pellossa, joka tarkastettaessa oli talven jäljiltä avoimena, ei havaittu mitään esihistoriaan viittaavaa. Paikalla ei mielestäni ole muinaisjäännöstä. Talosta n. 100 m lounaaseen löytyi mäen etelärinteeltä kivistykäinen asuinpaikka (nro 50). Voisivatko kiviesineet olla peräisin tuolta paikalta? Ehdotan tämän paikan luokitukseksi 3, epävarma muinaisjäännös - löytöpaikka.

Ilmakuva s. 37





Taustalla Seppilän talo mistä kiviesinelöytö aikoinaan. Pellossa ei havaittu mitään merkkejä esihistoriasta.

ILMAJOKI 38 YLI-RANTO

Rauh.lk: 2

Ajoitus: kivikautinen
Laji: asuinpaikka

Kartta: x: 6952 88 y: 1574 49 z: 58 ±2 m
p: 6960 27 i: 3267 20

Tutkijat: Jussila & al 2008 inventointi

Löydöt: KM 37347, 17 g, 1 kpl, kivitaltta, Jussila T 2008, diar. 19.6.2008, Pieni taltta, mitat 44x32x10 mm. 2: 209 g, 14 kpl, kvartsi-iskoksia, pellostä.

Sijainti: Paikka sijaitsee Ilmajoen kirkosta 8,4 km lounaaseen, Koskenkorvan eteläosassa, Kyrönjoen itäpuolella pellossa.

Huomiot: Alueen pohjoispäästä on löytynyt kiviesine (Torvisen paikka nro 39). Samalta paikalta löytyi nyt kvartsi. Kvartseja enemmän alueen eteläosassa. Paikan rajausta perustuu pintapöimintähavaintoihin.

Kartta s. 7, ilmakuva s.10



Asuinpaikkaa pellossa, kuvattu etelä-lounaaseen paikan pohjoisosasta.



paikalta löytynyt pieni kivialtta



Paikan pohjoispäätä kuvattuna länteen. Näiltä tienoilta vanha kiviesinelöytö. Pellossa tumma läikkä (mahd. pajanpaikka), jonka funktio jäi epävarmaksi.

ILMAJOKI 39 VANHATALO

Rauh.lk: 2

Ajoitus: kivistinen
Laji: asuinpaikka

Kartta: x: 6952 58 y: 1574 36 z: 55 ±1 m
p: 6959 99 i: 3267 04

Tutkijat: Jussila & al 2008 inventointi

Löydöt: KM 37348, 41 g, 8 kpl, kvartsi-iskoksia, Jussila T 2008, diar. 19.6.2008.

Sijainti: Paikka sijaitsee Ilmajoen kirkosta 8,7 km lounaaseen, Koskenkorvan eteläosassa, Kyrönjoen itäpuolella pellossa.

Huomiot: Kvartseja pellostä, rajatulta alueelta. Paikan rajausta perustuu pintapöimintähavain-
toihin.

Kartta s. 7, ilmakekuva s.10



Asuinpaikan maastoa pellossa.

ILMAJOKI 40 UUSITALO

Rauh.lk: 3

Ajoitus: kivistinen
Laji: asuinpaikka

Kartta: x: 6952 22 y: 1574 25 z: 53 ±1 m
p: 6959 64 i: 3266 90

Tutkijat: Jussila & al 2008 inventointi

Löydöt: KM 37349, 6 g, 2 kpl, kvartsi-iskoksia, Jussila T 2008, diar. 19.6.2008.

Sijainti: Paikka sijaitsee Ilmajoen kirkosta 9,0 km lounaaseen, Koskenkorvan eteläosassa, Kyrönjoen itäpuolella, Nuijamiesten muistomerkin eteläpuolella olevan vanhan hiekkakuopan eteläreunalla, peltokumpareen eteläpäässä.

Huomiot: Muutama metrin vanhan hiekkakuopan eteläpuolelta pellostä pari kvartsi-iskosta. Hiekkamoreenimaaperä. Paikalla lienee kivikautisen asuinpaikan rippeet, josta suurin osa lienee tuhoutunut hiekanotossa.

Kartta s. 7, Ilmakuva s. 8



Kvartseja kuvan etuosan peltokumpareelta. Kuvattu länsi-lounaaseen.

ILMAJOKI 41 KOKKOLA-HAVUKSELA

Rauh.lk: 2

Ajoitus: historiallinen
Laji: asuinpaikka: kylätontti

Kartta: x: 6955 08 y: 1575 27 z: 48
p: 6962 40 i: 3268 18

Tutkijat: Jussila & al 2008 inventointi

Sijainti: Paikka sijaitsee Ilmajoen kirkosta 6,3 km lounaaseen, Koskenkorvan koillispuolella, Kyrönjoen mutkan kaakkoispuolella pellossa.

Huomiot: 1758 isojakokartalla Kokkolan kylän Havukselan talo, nro 11, Capitains boställe. Talonpaikka täysin autoitunut. Pellossa tuskin havaittava kumpare, jossa tummempi pinta ja siinä löytöjä: keramiikkaa, vanhaa tiiltä ym. Isojakokartan mukainen talon keskipisteen paikannus osuu maastossa havaitun löytöalueen keskeltä 13 m koilliseen.

Ilmakuva s. 26



1700-luvun isojakokartan tiet merkitty karttaan vihreällä.



Talotontti pellossa kuvan keskellä.

ILMAJOKI 42 KOKKOLA-POSSOLA

Rauh.lk: 2

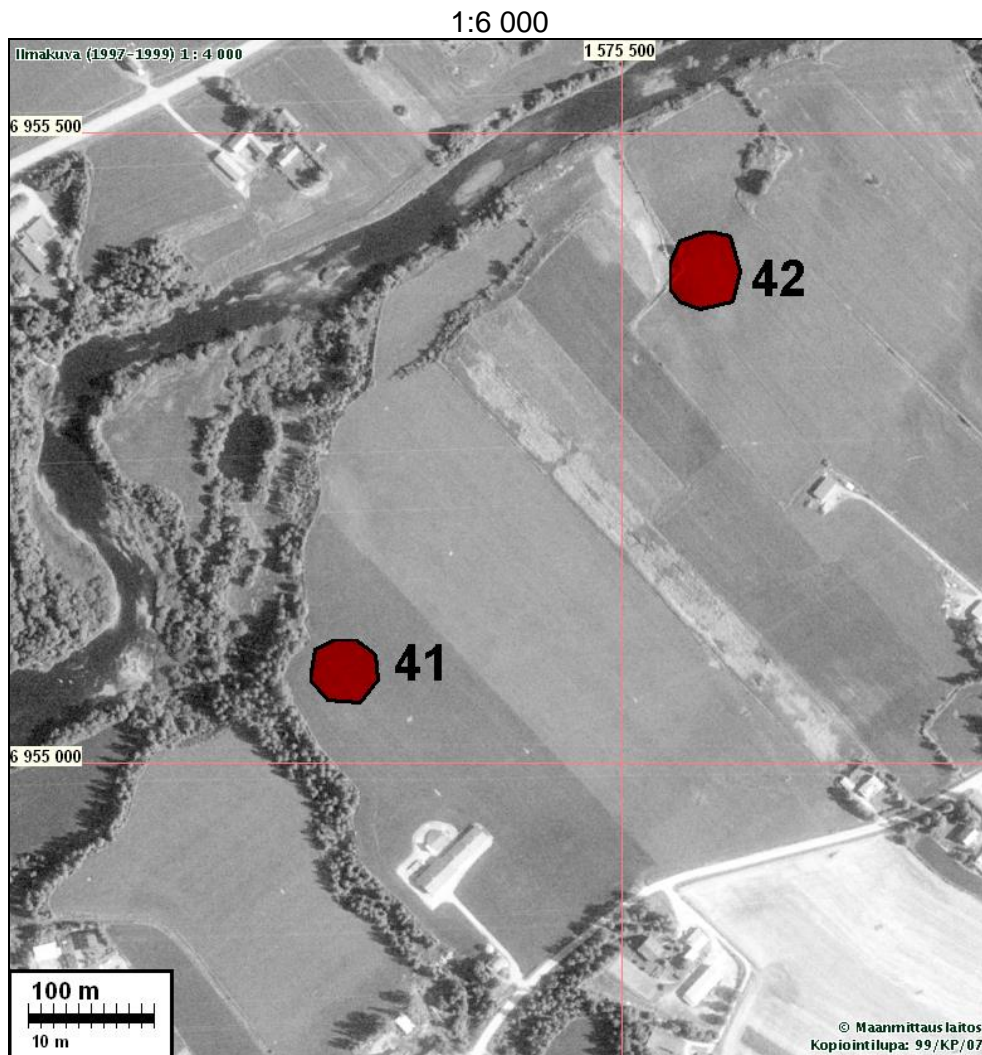
Ajoitus: historiallinen
Laji: asuinpaikka: kylätonttiKartta: x: 6955 39 y: 1575 57
p: 6962 68 i: 3268 51

Tutkijat: Jussila & al 2008 inventointi

Sijainti: Paikka sijaitsee Ilmajoen kirkosta 5,9 km lounaaseen, Koskenkorvan koillispuolella, Kyrönjoen etelärannalla.

Huomiot: 1758 isojakokartalla Kokkola Possola, nro 2. Paikannus isojakokartasta 1758, tarkkuus n. +/- 15 m. Täysin autoitunut talotontti pellossa. Paikalla käytäessä pelto oli nurmella eikä varmentavaa maastohavaintoa saatu.

Kartta s. 25



ILMAJOKI 43 KOKKOLA-YRIENECOCO

Rauh.lk: 2

Ajoitus: historiallinen
Laji: asuinpaikka: kylätontti

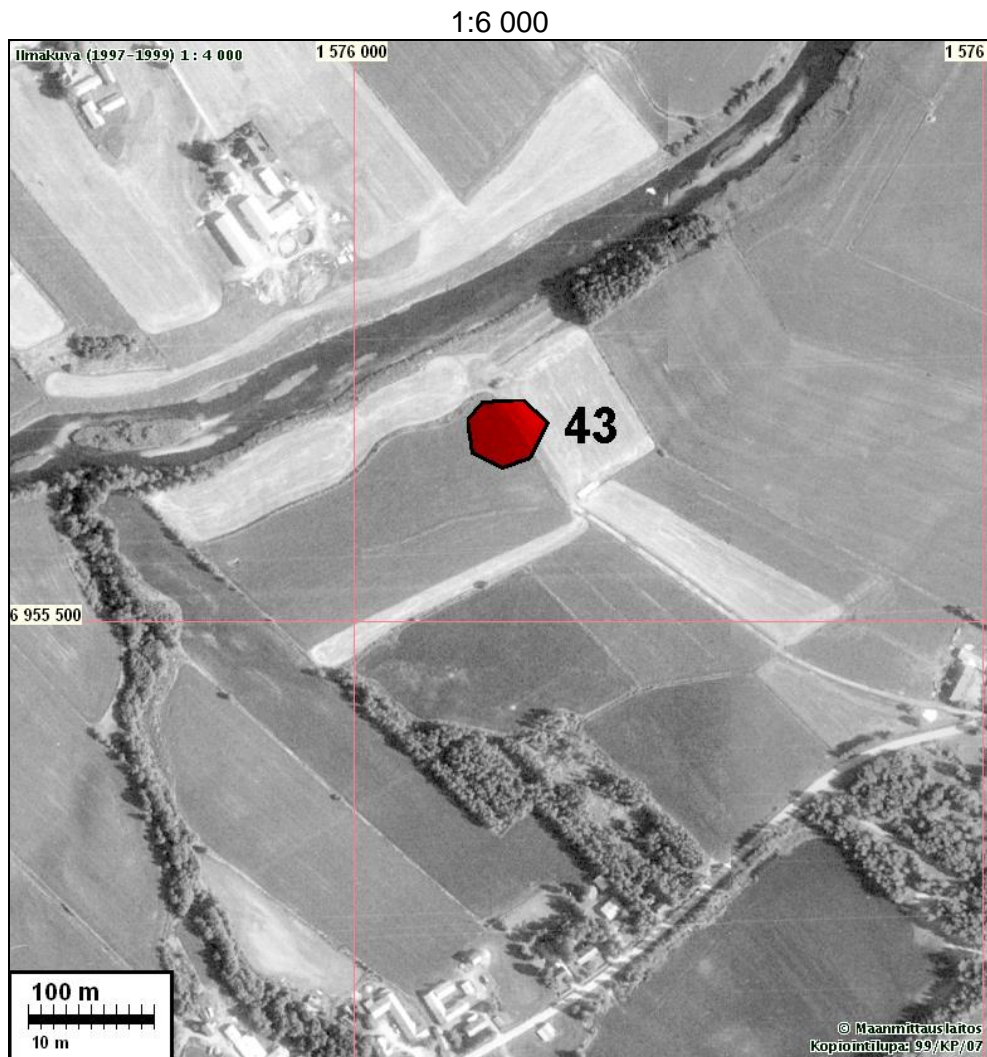
Kartta: x: 6955 65 y: 1576 12
p: 6962 88 i: 3269 08

Tutkijat: Jussila & al 2008 inventointi

Sijainti: Paikka sijaitsee Ilmajoen kirkosta 5,3 km lounaaseen, Koskenkorvan koillispuolella, Kyrönjoen etelärannalla.

Huomiot: 1758 isojakokartalla Kokkola Yriencoco, nro 5. Isojakokartan paikannuksen kohdalla pellossa löytöjä: keramiikkaa, tiilenpaloja ym. Täysin autoitunut talotontti pellossa.

Kartta s. 25





Talotontti taustalla kuvan keskikohdan oikealla puolen, missä H. Poutiainen seisoskelee pellon pintaa tutkimassa. Kuvattu koilliseen, Kyrönjoki vasemmalla.

ILMAJOKI 44 KOKKOLA-PIETILÄ-TORPPA

Rauh.lk: 2

Ajoitus: historiallinen
Laji: asuinpaikka: kylätontti

Kartta: x: 6956 56 y: 1575 96
p: 6963 81 i: 3269 01

Tutkijat: Jussila & al 2008 inventointi

Sijainti: Paikka sijaitsee Ilmajoen kirkosta 5,9 km lounaaseen, Pietilässä, Koskenkorvan koillispuolella, Kyrönjoen pohjoispuolella virtaavan Nahkaluoman pohjoispuolella.

Huomiot: Isojakokartalla 1758 talo jossa tunnus 151 tai 15. Ikkalan talon (nro 12) maiden ympäröimä - ilmeisesti torppa?. Länteen laskevan jyrkän Nahkaluoman uoman estuaarin törmän äärellä on 1758 karttaan merkitty ja sittemmin täysin autioitunut talotontti. Isojakokartan perusteella paikannetussa kohdassa pellossa taloon viittaavia löytöjä.

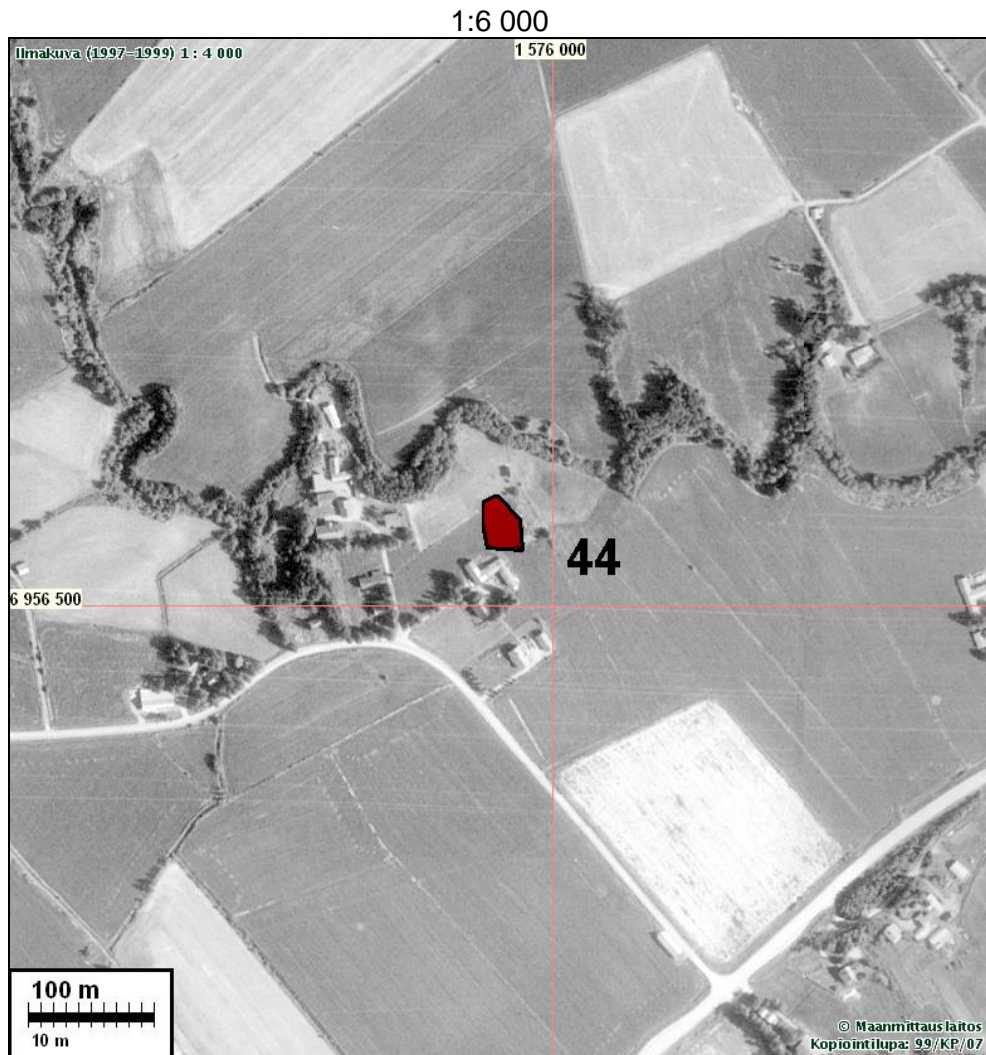
Kartta seur. sivulla. Ilmakuva s. 30.



1700-luvun isojakokartan tiet merkitty karttaan vihreällä.



Talotonttia kuvan keskellä. Takana vasemmalla missä pusikkoja, on jyrkänteen reuna. Kuvattu kaakkoon.



ILMAJOKI 45 PEURALA SOLDATS TORP

Rauh.lk: 2

Ajoitus: historiallinen
Laji: asuinpaikka: kylätontti

Kartta: x: 6957 99 y: 2425 99
p: 6964 98 i: 3272 66

Tutkijat: Jussila & al 2008 inventointi

Sijainti: Paikka sijaitsee Ilmajoen kirkosta 1,2 km lounaaseen, Kyrönjoen etelärannalla.

Huomiot: Isojakokartalla 1757 paikalla "Soldats Torp". Nyt pellossa sillä kohden talonpaikkaan viittaavia löytöjä. Autioitunut talontontti.

Kartta seur. sivulla. (ei ilmakuva).



1700-luvun isojakokartan tiet merkitty karttaan vihreällä.

ILMAJOKI 46 PEURALAN LUOTEISIN TORPPA

Rauh.lk: 2

Ajoitus: historiallinen
Laji: asuinpaikka: kylätontti

Kartta: x: 6957 20 y: 2425 07
p: 6964 24 i: 3271 70

Tutkijat: Jussila & al 2008 inventointi

Sijainti: Paikka sijaitsee Ilmajoen kirkosta 2,4 km lounaaseen, Kyrönjoen eteläpuolella olevan ojan etelärannalla.

Huomiot: Isojakokartalla 1757 ilmeisesti Soldats torp, Jäänyt osin risteysalueen alle. Risteyksen eteläpuoleisissa pelloissa ei mitään merkkejä talonpaikasta - tyhjät pelot. Risteyksen koillispuoleisessa pellossa tien varrella runsaasti talonpaikkaan viittaavia löytöjä ja hieman myös risteyksen luoteispuolella. Ilmeisesti talonpaikka kuitenkin suurimmaksi osaksi säilynyt tien pohjoispuolella, ojaan laskevan töyrään reunalla.

Ilmakuva s. 33



1700-luvun isojakokartan tiet merkitty karttaan vihreällä.



Etualan pelto "tyhjä". Risteyksen (ja auton) takana pellossa talonpaikan merkkejä. Kuvattu koilliseseen.

ILMAJOKI 47 PEURALA HOPPALA

Rauh.lk: 2

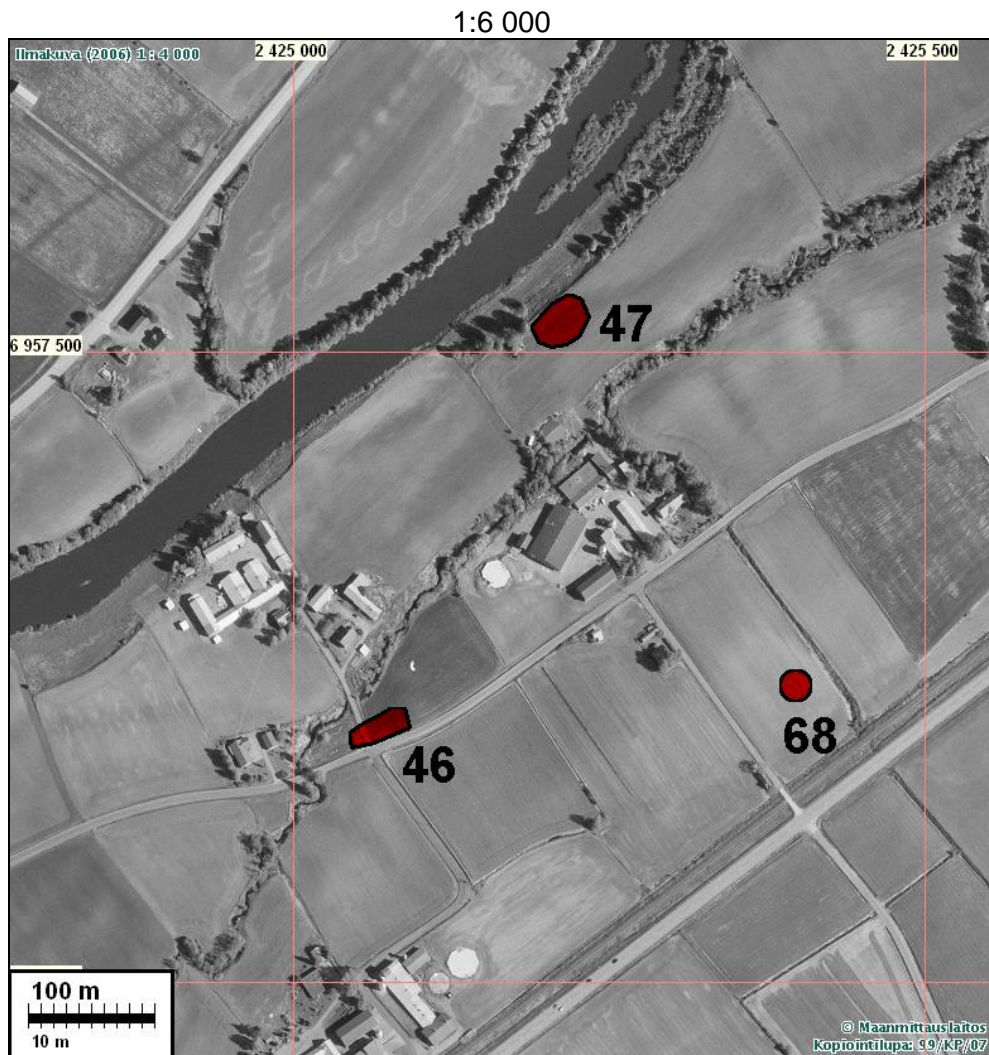
Ajoitus: historiallinen
Laji: asuinpaikka: kylätonttiKartta: x: 6957 52 y: 2425 21
p: 6964 55 i: 3271 86

Tutkijat: Jussila & al 2008 inventointi

Sijainti: Paikka sijaitsee Ilmajoen kirkosta 2,1 km lounaaseen., Kyrönjoen etelärannalla.

Huomiot: Isojakokartalla 1757 nro 2, Håppala. Talo paikantuu kartan mukaan hieman (n. 20 m) enemmän koilliseen mitä pallossa havaittava mustan maan ja löytökeskittymä-alue. Täysin autioitunut talonpaikka pellossa aivan jokityörään äärellä, mökin koillispuolella.

Kartta s. 32





Talonpakkka mökin takana pellossa, missä tummempi läikkä pellossa. Kuvattu koilliseen.

ILMAJOKI 48 PELTONIEMI ETEL. SOLDATS TORP

Rauh.lk: 3 (ei suojelukohde)

Ajoitus: historiallinen
Laji: asuinpaikka: kylätontti

Kartta: x: 6961 56 y: 2427 96
p: 6968 46 i: 3274 79

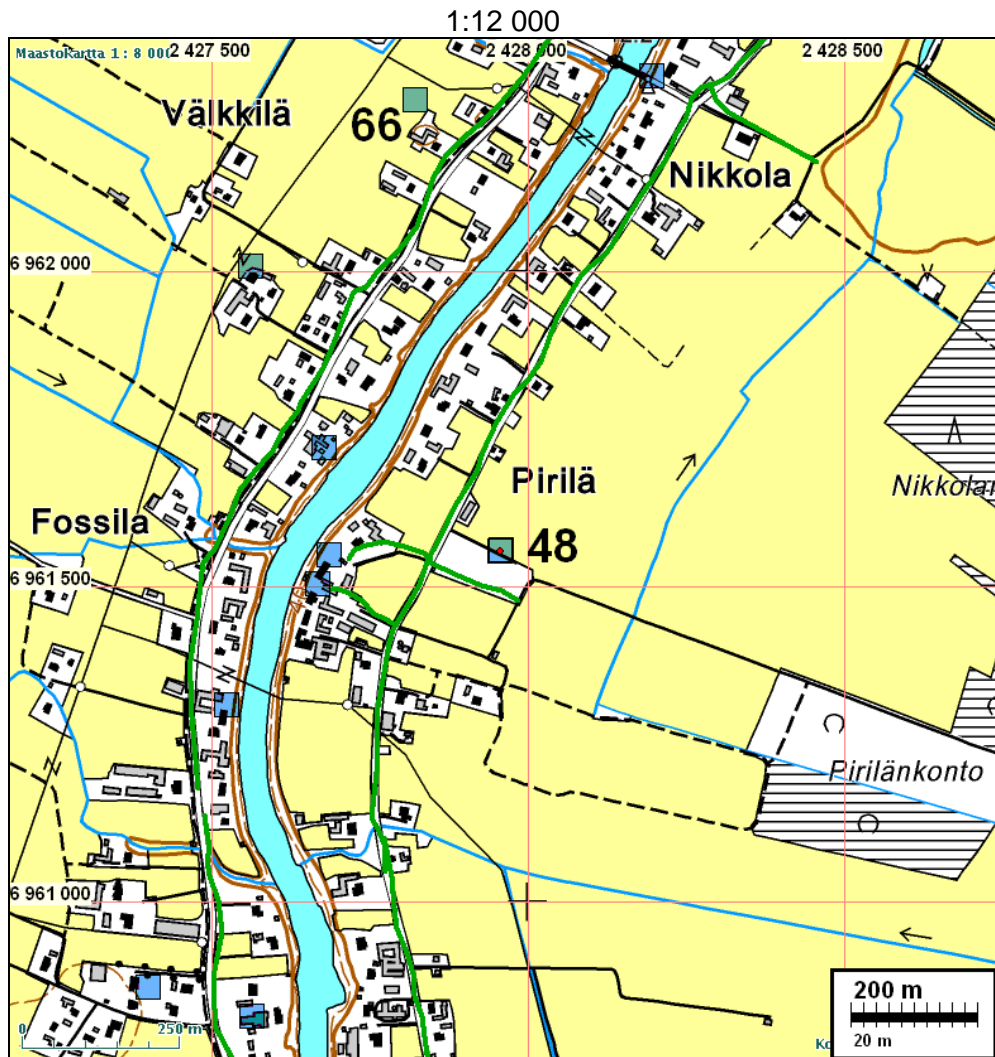
Tutkijat: Jussila & al 2008 inventointi

Sijainti: Paikka sijaitsee Ilmajoen kirkosta 2,9 km koilliseen, Kyrönjoen itäpuolella.

Huomiot: Isojakokartalla 1753 Soldats Torp. Osittain tuhoutunut autioitunut talonpaikka. Pel-
lon eteläreunassa hajallaan n. 30 m matkalla vähäisiä talonpaikkaan viittaavia löytö-
jä. Ilmeisesti suurin osa talonpaikasta jäänyt pellon eteläpuolen rakennetulle (tai ra-
kenteilla olevaan) alueelle. Ehdotan luokkaan 3: tuhoutunut tai vähämerkityksellinen
muinaisjäännös.

Kartta seur. sivulla (Ei ilmakuvaa)





1700-luvun isojakokartan tiet merkitty karttaan vihreällä.

ILMAJOKI 49 LAHDENKYLÄ-LAHTI

Rauh.lk: 2

Ajoitus: historiallinen
Laji: asuinpaikka: kylätontti

Kartta: x: 6956 72 y: 2424 21
p: 6963 80 i: 3270 82

Tutkijat: Jussila & al 2008 inventointi

Sijainti: Paikka sijaitsee Ilmajoen kirkosta 3,3 km lounaaseen.

Huomiot: Isojakokartalla 1757 nro 3, Lahti. Isojakokartan 1757 mukaan talonpaikka paikantuu peltoon, Kyrönjoen etelärannan töyräälle, Rinnan talon pohjoispuolelle. Talonpaikka on täysin autoitunut. Paikalla käytäessä v. 2008 oli pelto nurmella, emmekä saaneet varmistusta talonpaikalle. Isojakokartan paikannus kuitenkin hyvä.

Kartta seur. sivulla (Ei ilmakuvaa)



ILMAJOKI 50 KOKKO

Rauh.lk: 2

Ajoitus: kiviakautinen
Laji: asuinpaikka

Kartta: 1244 10 Koskenkorva x: 6956 01 y: 1574 72 z: 55 ±1 m
p: 6963 37 i: 3267 72

Tutkijat: Jussila & al 2008 inventointi

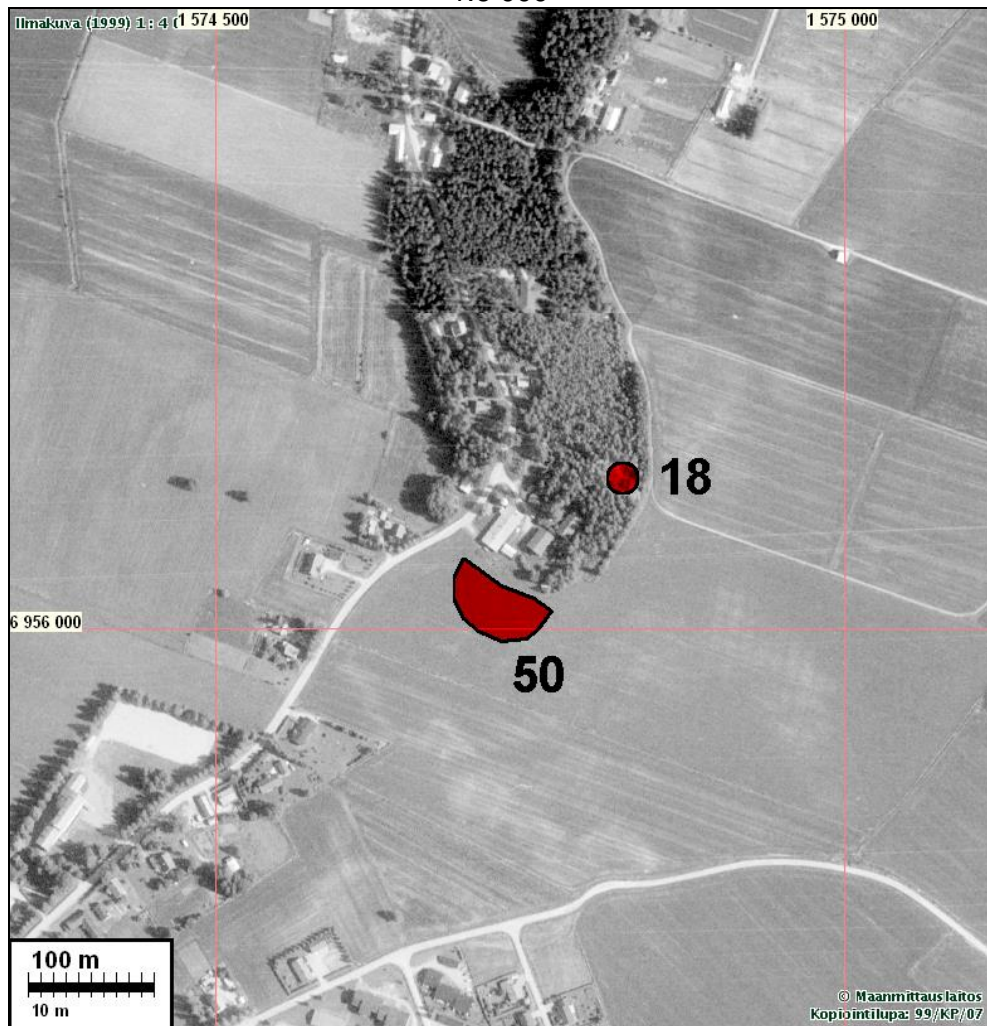
Löydöt: KM 37350:1, 69 g, 15 kpl, kvartsi-iskoksia, Jussila T 2008, diar. 19.6.2008.
:2, 6 g, 1 kpl, kvartsiesine, mitat 34x26x8.

Sijainti: Paikka sijaitsee Ilmajoen kirkosta 6,2 km länteen, Koskenkorvan taajaman pohjoispuolella, Kyrönjoen luoteispuolella olevan Seppilänmäen (moreeniharjanne) eteläpäässä pellossa.

Huomiot: Paikalla on etelään ja kaakkoon viettävä loiva rinne. Maaperä on hiekkamoreenia ja peltona. Pellossa selvästi rajautuvalla alueella n. 55 m korkeustason yläpuolella kvartseja mutta ei enää lähellä pellon yläreunaa. Paikan rajaus kvartsien levinnän mukaisesti. Lähellä vanha löytöpaikka nro 18.

Kartta s. 20

1:6 000



Asuinpaikka taustalla, kuvan keskellä, peltorinteessä. Kuvattu koilliseen.

ILMAJOKI 51 HONKALANMÄKI 2

Rauh.lk: 2

Ajoitus: kivistinen
Laji: asuinpaikka

Kartta: x: 6955 52 y: 1574 44 z: 57 ±1 m
p: 6962 91 i: 3267 39

Tutkijat: Jussila & al 2008 inventointi

Löydöt: KM 37351:1, 87 g, 12 kpl, kvartsi-iskoksia, Jussila T 2008, diar. 19.6.2008.
:2, 3 g, 1 kpl, kvartsiesine, mitat 31x18x4.

Sijainti: Paikka sijaitsee Ilmajoen kirkosta 6,7 km länteen. Koskenkorvan taajaman luoteisosassa, Vaasaan menevän valtatievarrella, tien länsipuolella. Tien toisella puolella urheilukenttä missä paikat 14 ja 15, Honkalanmäen muinaismuistoalue.

Huomiot: Paikalla peltorinne ja tasanne sen päällä - muinainen rantatörmä. Maaperä hiekkapellossa kvartseja. Paikka lienee liittynyt lännestä ja lounaasta tien toisella puolella olevaan Honkalanmäen kivistiseen asuinpaikka-alueeseen ollen sen koillisosa. Harjun reunaan.

Kartta s. 18, Ilmakuva s. 19



Asuinpaikkaa kuvan alalla rinteiden yläosassa ja laella. Kuvattu Honkalanmäen suuntaan luoteeseen paikan koillispuolelta.

ILMAJOKI 52 RAHKOLA

Rauh.lk: 2

Ajoitus: kivikautinen
Laji: asuinpaikka

Kartta: x: 6954 96 y: 1574 13 z: 56 ±1 m
p: 6962 38 i: 3267 03

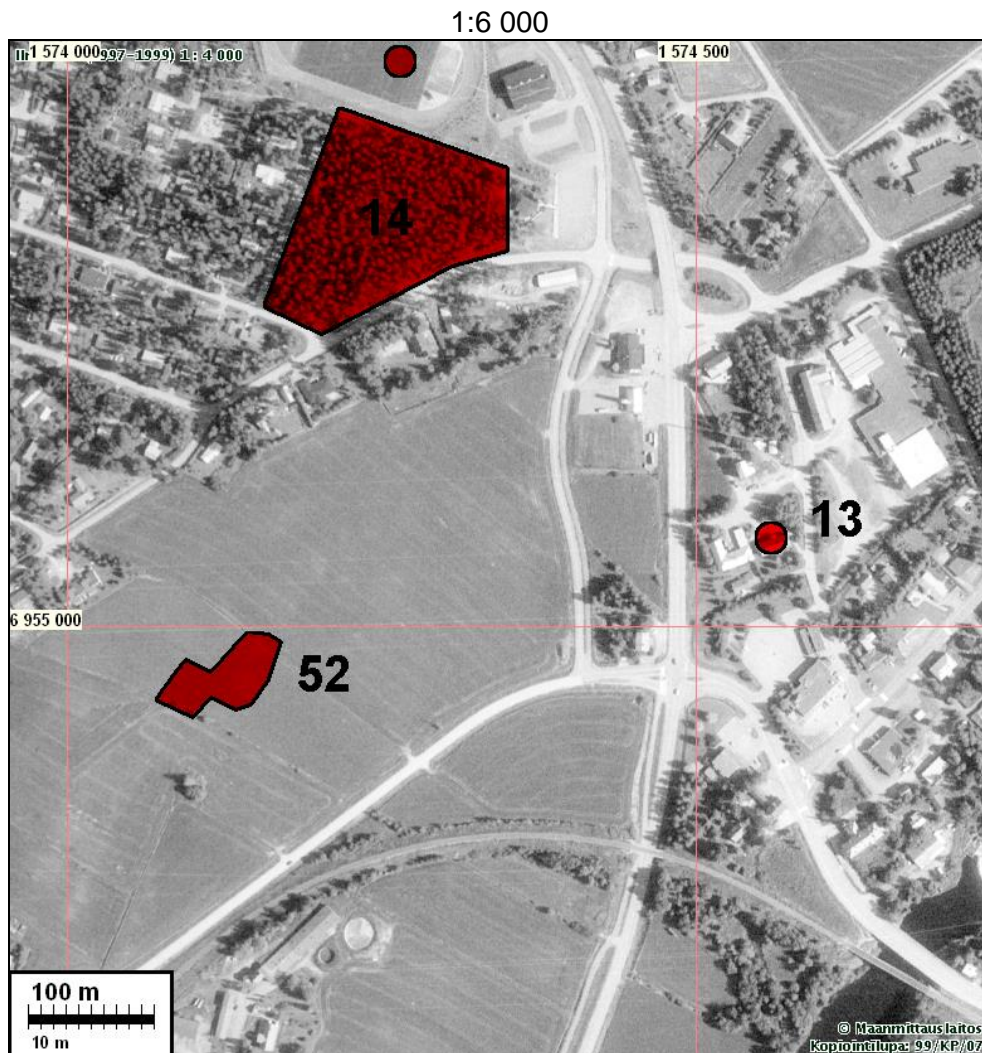
Tutkijat: Jussila & al 2008 inventointi

Löydöt: KM 37352:1, 130 g, 17 kpl, kvartsi-iskoksia, Jussila T 2008, diar. 19.6.2008.

Sijainti: Paikka sijaitsee Ilmajoen kirkosta 7,3 km lounaaseen, Koskenkorvan länsiosassa, Kyrönjoen länsipuolella, Honkalanmäen lounaispuolisessa pellossa, jokseenkin peltoaukean keskellä.

Huomiot: Peltorinne Paloaseman ja Latvalan välillä oli paikalla käytössä v. 2008 avoimena. Muualla pellossa ei havaittu asuinpaikan merkkejä. Pelto ei kuulu enää Honkalanmäen harjualueeseen vaan se on maaperältään hiekkamoreenia. Pellossa havaittiin kahdella eri korkeustasolla kvartseja, joiden perusteella rajaus. Alimmat ja enimmäkseen löydöt n. 57 m tasolta ja joitain kvartseja lounaispäässä 60 m tason yläpuolelta.

Kartta s. 18



ILMAJOKI 53 JOUPPILA 1

Rauh.lk: 2

Ajoitus: kivikautinen
Laji: asuinpaikka

Kartta: x: 6952 84 y: 1573 52 z: 54 ±1 m
p: 6960 32 i: 3266 23

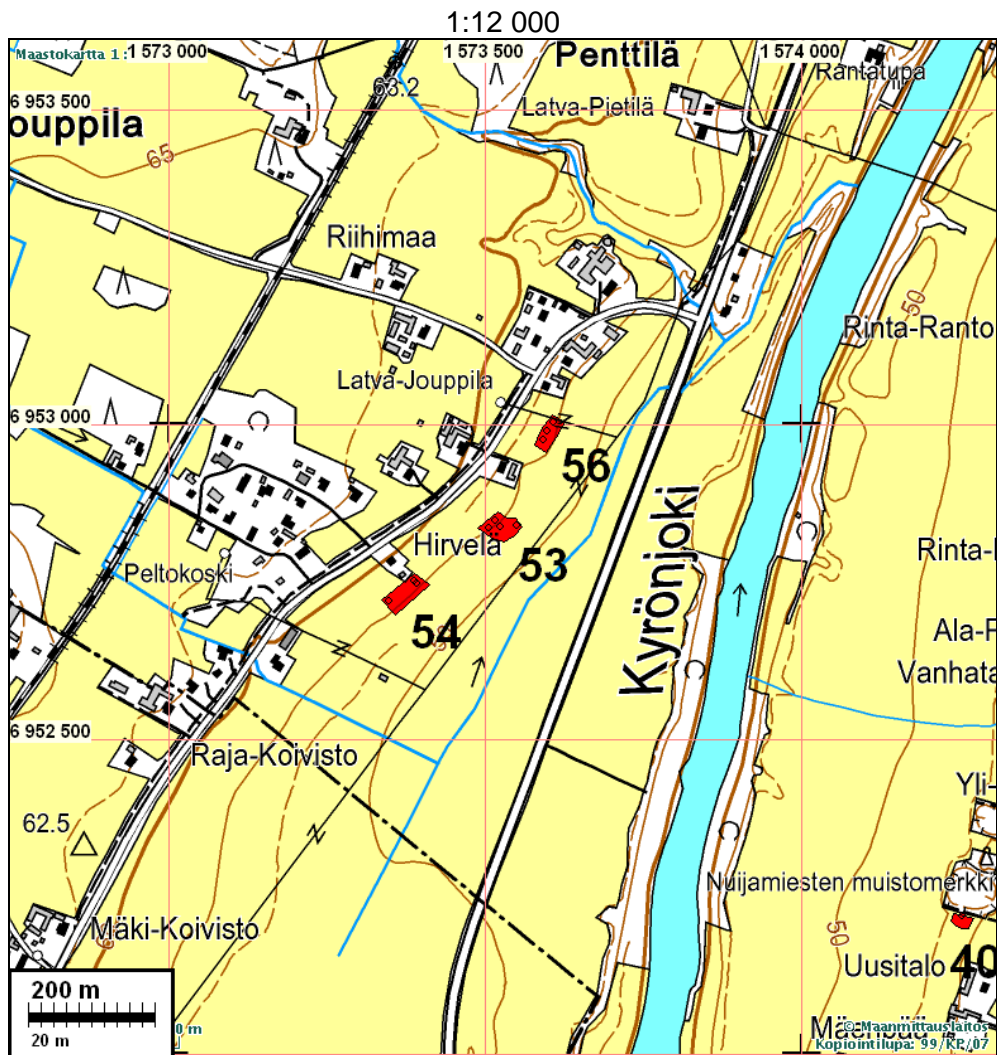
Tutkijat: Jussila & al 2008 inventointi

Löydöt: KM 37353, 102 g, 7 kpl, kvartsi-iskoksia, Jussila T 2008, diar. 19.6.2008.

Sijainti: Paikka sijaitsee Ilmajoen kirkosta 9,1 km lounaaseen, Koskenkorvan lounaispuolella, Kyrönjoen länsipuolella, vt 3:n länsipuolella olevassa peltorinteessä, Hirvelän talon koillispuolella.

Huomiot: Paikalla loivassa peltorinteessä kvartseja. Enimmät kvartsit n. 55 m korkeustasolta yksi alemmaa - lieneekö sinne valunut. Rajaus kynnöspellosta tehtyjen kvartsiahavaintojen perusteella.

Ilmakuva s. 41



ILMAJOKI 54 JOUPPILA 2

Rauh.lk: 2

Ajoitus: kivistinen
Laji: asuinpaikkaKartta: x: 6952 74 y: 1573 37 z: 55
p: 6960 24 i: 3266 07

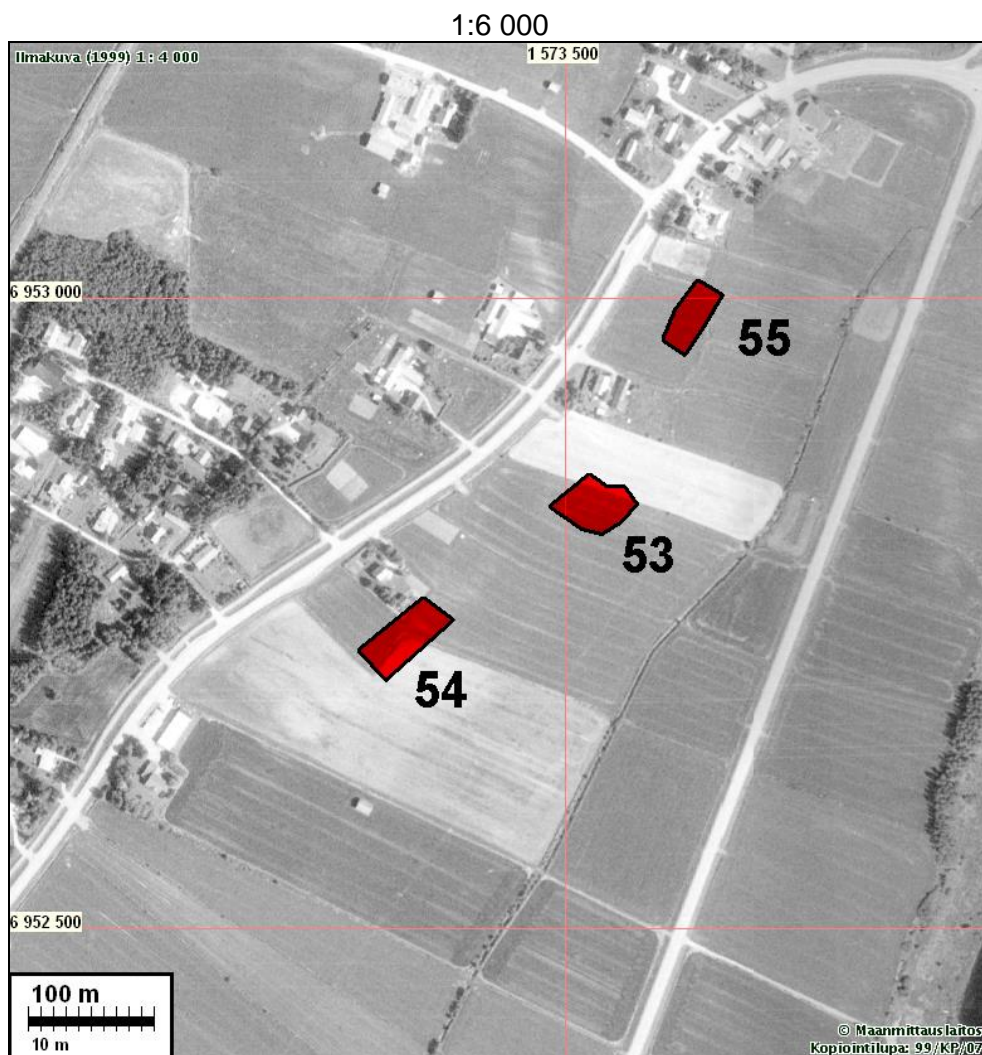
Tutkijat: Jussila & al 2008 inventointi

Löydöt: KM 37354, 37 g, 4 kpl, kvartsi-iskoksia, Jussila T 2008, diar. 19.6.2008.

Sijainti: Paikka sijaitsee Ilmajoen kirkosta 9,3 km lounaaseen, Koskenkorvan lounaispuolella, Kyrönjoen länsipuolella, vt 3:n länsipuolella olevassa peltorinteessä, Hirvelän talon eteläpuolella.

Huomiot: Kynnöspellosta kvartseja kahdesta eri kohdasta joiden välillä 40 m alue mistä ei löytöjä havaittu. Pelto tällä kohden hyvin kuiva mikä saattoi vaikeuttaa havainnointia. Paikka on kuitenkin rajattu yhdeksi asuinpaikaksi. Löydöt rajauksen kummastakin päästä.

Kartta s 40





Asuinpaikka kuvan keskellä olevan ladon oikealla puolella ja siitä kuvaajaan päin. Kuvattu koilliseen.

ILMAJOKI 55 JOUPPILA 3

Rauh.lk: 2

Ajoitus: kivikautinen
Laji: asuinpaikka

Kartta: x: 6952 99 y: 1573 60 z: 55 ±1 m
p: 6960 47 i: 3266 32

Tutkijat: Jussila & al 2008 inventointi

Löydöt: KM 37355:1, 51 g, 8 kpl, kvartsi-iskoksia, Jussila T 2008, diar. 19.6.2008.
:2, 1 kpl, pii-iskoksia.

Sijainti: Paikka sijaitsee Ilmajoen kirkosta 8,9 km lounaaseen, Koskenkorvan lounaispuolella, Kyrönjoen länsipuolella, vt 3:n länsipuolella olevassa peltorinteessä, Latva-Jouppilan talon länsipuolella.

Huomiot: Hiekkamoreenimaa-peräisessä pellossa kvartseja selvästi rajautuvalla alueella.

Kartta s. 40, Ilmakuva s. 41

Asuinpaikkaa kuvan etualalla:



ILMAJOKI 56 SALONVUORI

Rauh.lk: 2

Ajoitus: kivistä

Laji: asuinpaikka

Kartta: x: 6952 36 y: 1576 32 z: 75 ±1 m
p: 6959 59 i: 3268 98

Tutkijat: Jussila & al 2008 inventointi

Löydöt: KM 37356:1, 5 kpl, palanutta luuta, Jussila T 2008, diar. 19.6.2008.
:2, 23,3 g, 6 kpl, kvartsi-iskoksia.

Sijainti: Paikka sijaitsee Ilmajoen kirkosta 7,7 km lounaaseen, Koskenkorvan kaakkoispuolella olevan korkean kallioalueen, Salonvuoren pohjoispäässä, laajan kalliomäen ja pienemmän kalliokumpareen välisellä kannaksella olevalla harjanteella. lenkkipolun/hiihtoladun pohjan itäpuolella.

Huomiot: Paikalla on kallioiden välissä tasalakinen harjanne, joka laskee sitten jyrkästi sekä länteen peltoaukean suuntaan ja metsäisenä rinteinä itään. Harjanteen eteläpäässä on rivissä viisi matalaa, pyöreää kuoppaa joissa pohjalla vahva podsolmaannos. Kuopissa hyvin matala valli. Kuoppien halkaisija n. 2 m. Maannoksesta ja kuoppien sortuneisuudesta päätellen ne ovat hyvin vanhoja, arvelisin niiden iäksi tässä karussa hiekkamoreenimaaperässä vähintään 400 vuotta. Kuoppien länsipuolella, kuopista n. 15 m päähän tehdystä koekuopasta tuli kvartseja ja pieni palaneen luun murusia. Koekuopassa oli palanutta maata ja selvä vahvako kulttuurikerros. Ilmeisesti kuoppa osui lähelle liettä. Jos luut ja kvartsit ovat rantasidonmaisesta asuinpaikasta - jolloin paikalla on ollut hieno "rantatontti" - on paikka mesoliittinen, Litorinavaiheen alusta. Toisaalta tulkitsimme kuopat pyyntikuopiksi, jolloin paikka ei olisi rantasidonmainen, vaan metsästäjien leiripaikka, jonka ajoitus voi olla mitä tahansa mesoliittisen kivikauden ja 1600-luvun jKr. välillä. Intuitiivisesti paikka "haiskahti" mielestäni ns. lappalaispaikalta, eli rautakauden-keskiajan pyyntikulttuurin paikalta. Paikka on täysin ehjä ja kajoamaton ja sellaisena seutukunnalla harvinaisuus. Muinaisjäännös on hyvin mielenkiintoinen ajoittuipa se miten tahansa. Ovatko kuopat pyyntikuoppia ja liittyykö asuinpaikka niihin vai onko kyseessä kaksi eri muinaisjäännöstä? Mielestäni ei, jolloin kyseessä olisi varsin harvinainen ja vähän tutkittu muinaisjäännöstyyppi: pyyntipaikka toimintoinen. Jos kuopat eivät ole pyyntikuoppia, niin mitä ne ovat ja minkälaiseen esihistorialliseen toimintoon ne liittyvät? Paikka on tarkan suojelun sekä myös tutkimisen arvoinen.

Oletetut pyyntikuopat:

6952365 1576317

6952359 1576318

6952354 1576316

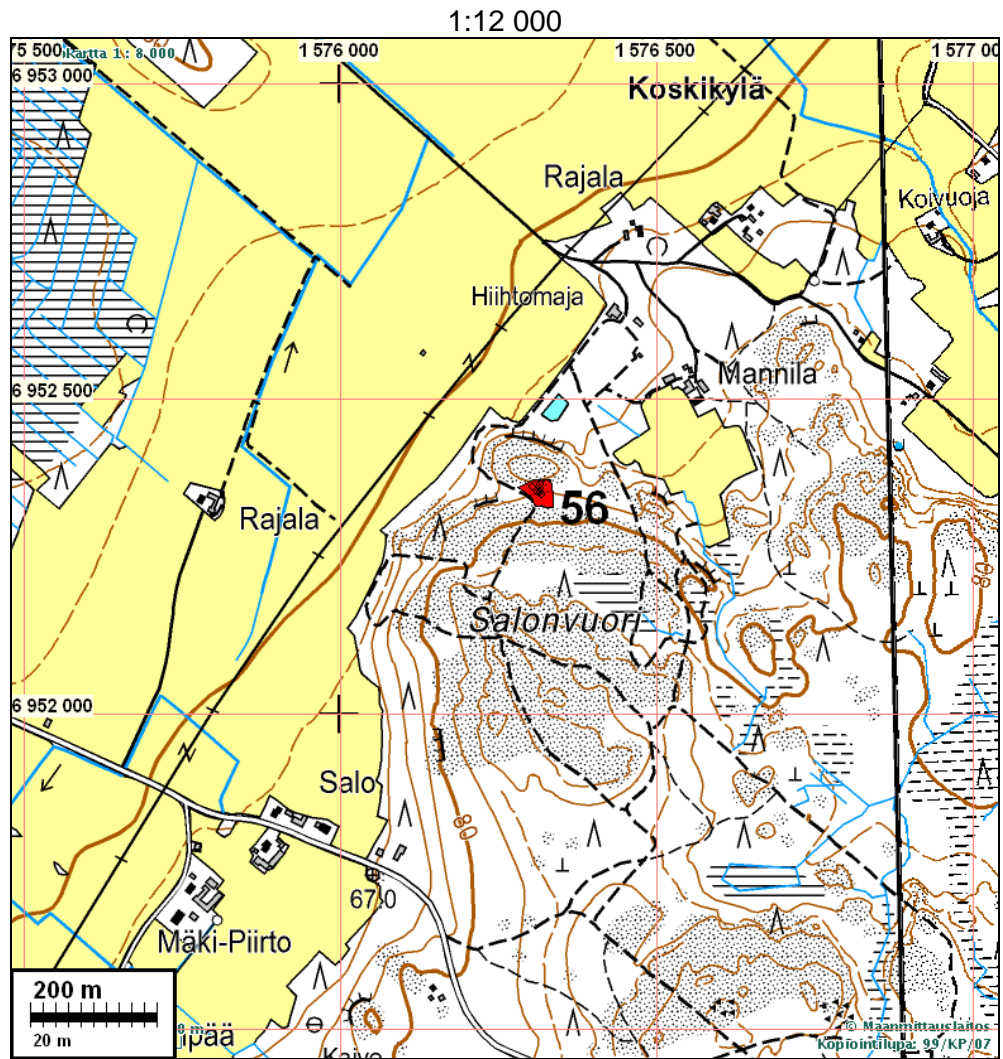
6952352 1576314

6952350 1576319

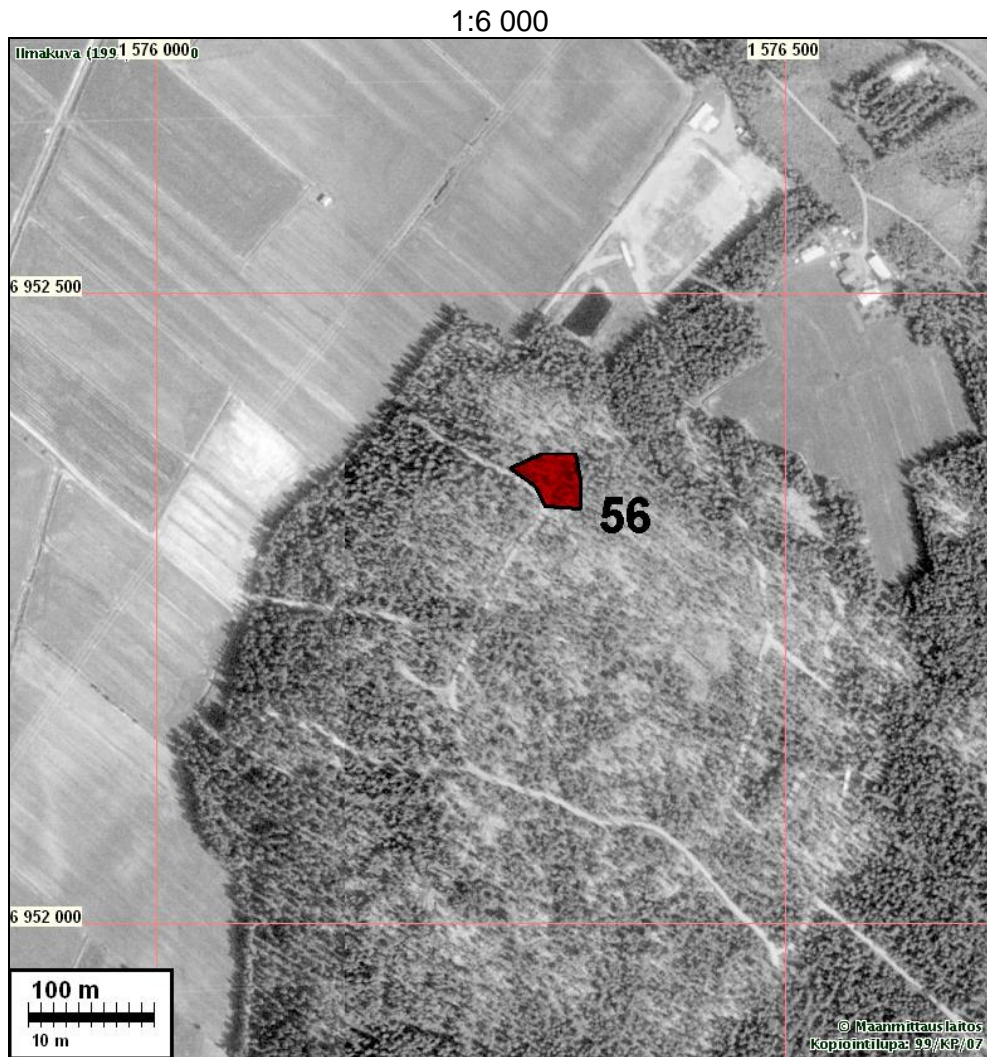
Kvartsin ja luun löytökohta:

6952361 1576305

Kartta seur. sivulla. Ilmakuva s. 45



Asuinpaikan maastoa kuvan alalla. Pyyntikuopat kuvan vasemmassa laidassa ja taustalla keskellä. Kuvattu etelään.



Asuinpaikan maastoa kuvattuna pohjoiseen. Edessä oik. matala pyyntikuopan jäänne.



Jussila tutkii koekuoppa josta löytöjä. Taustalla oik. yksi pyyntikuopista (missä lapio pystyssä).



Asuinpaikka tasanne, muinainen kannas kallioiden välissä kuvattuna eteläpuolen kalliolta kohti pohjoista. Pyyntikuopat kuvan keskitasolla.

ILMAJOKI 57 HARJUNPÄÄ

Rauh.lk: 2

Ajoitus: kivikautinen
Laji: asuinpaikka

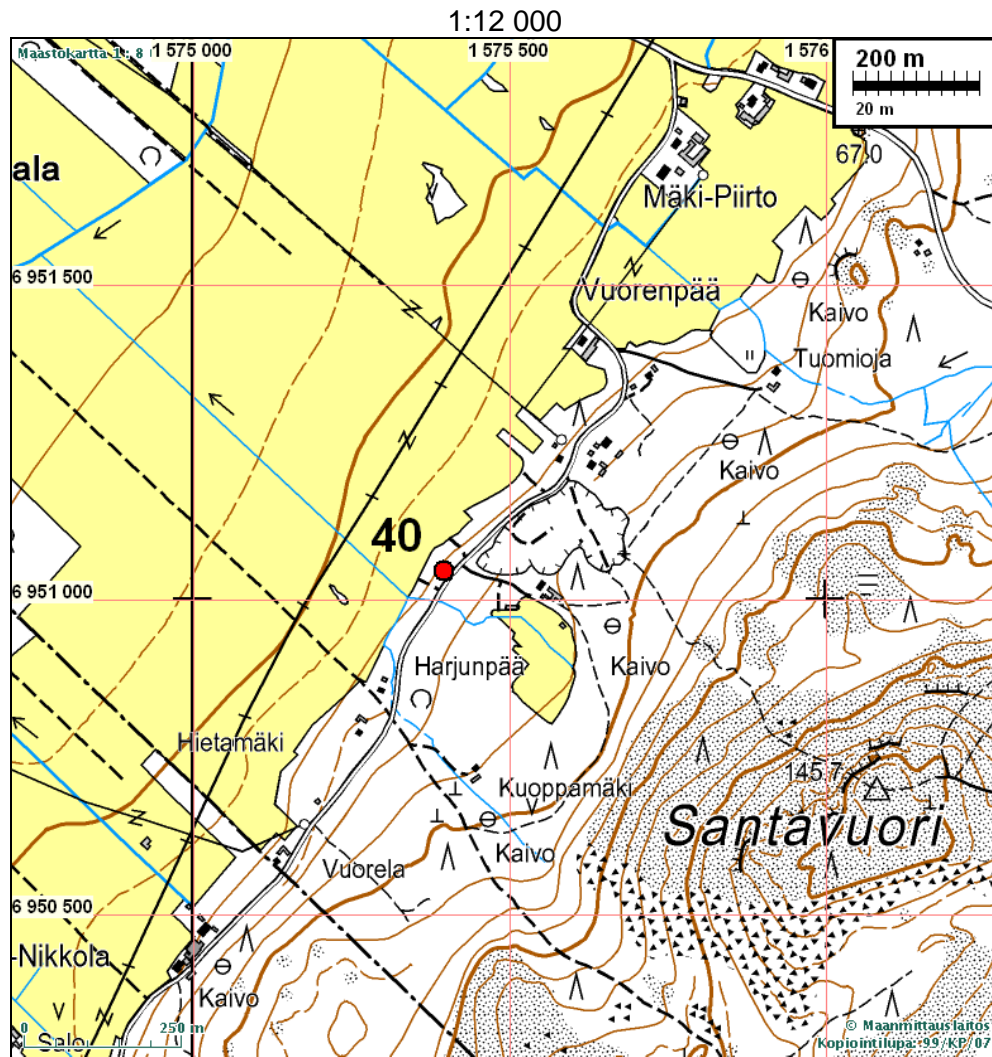
Kartta: x: 6951 04 y: 1575 40 z: 55 ±1 m
p: 6958 36 i: 3267 94

Tutkijat: Jussila & al 2008 inventointi

Löydöt: KM 37357, 3 g, 3 kpl, kvartsi-iskoksia, Jussila T 2008, diar. 19.6.2008.

Sijainti: Paikka sijaitsee Ilmajoen kirkosta 9,3 km lounaaseen, Koskenkorvan kaakkoispuolella, Santavuoren juurella, pellon reunassa.

Huomiot: Hiekkakuopan reunalta pari kvartsi-iskos. Paikalla hiekkainen muinaisrantaatörmä, jonka reunalta muutama kvartsi-iskos. Runsas koekuopitus kuopan pohjoispuolella metsämaastossa ei tuottanut mitään havaintoa esihistoriasta. Kuopan eteläreunalla maaperä muuttuu hiekasta hienommaksi. Kivikautinen asuinpaikka lienee kokonaan tuhoutunut hiekanotossa. Pohjoisreunan koillispuolella on pieni tervahauta.



Muutama kvartsi-iskos hiekkakuopan reunalta kohdalta, missä Hannu Poutiainen seisoo. kuvattu pohjoiseen.



ILMAJOKI 58 KOSKENKORVA E

Rauh.lk: 2

Ajoitus: kivistä
Laji: asuinpaikka

Kartta: x: 6954 78 y: 2423 21 z: 57 ±1 m
p: 6961 91 i: 3269 73

Tutkijat: Jussila & al 2008 inventointi

Löydöt: KM 37358, 125 g, 10 kpl, kvartsi-iskoksia, Jussila T 2008, diar. 19.6.2008.

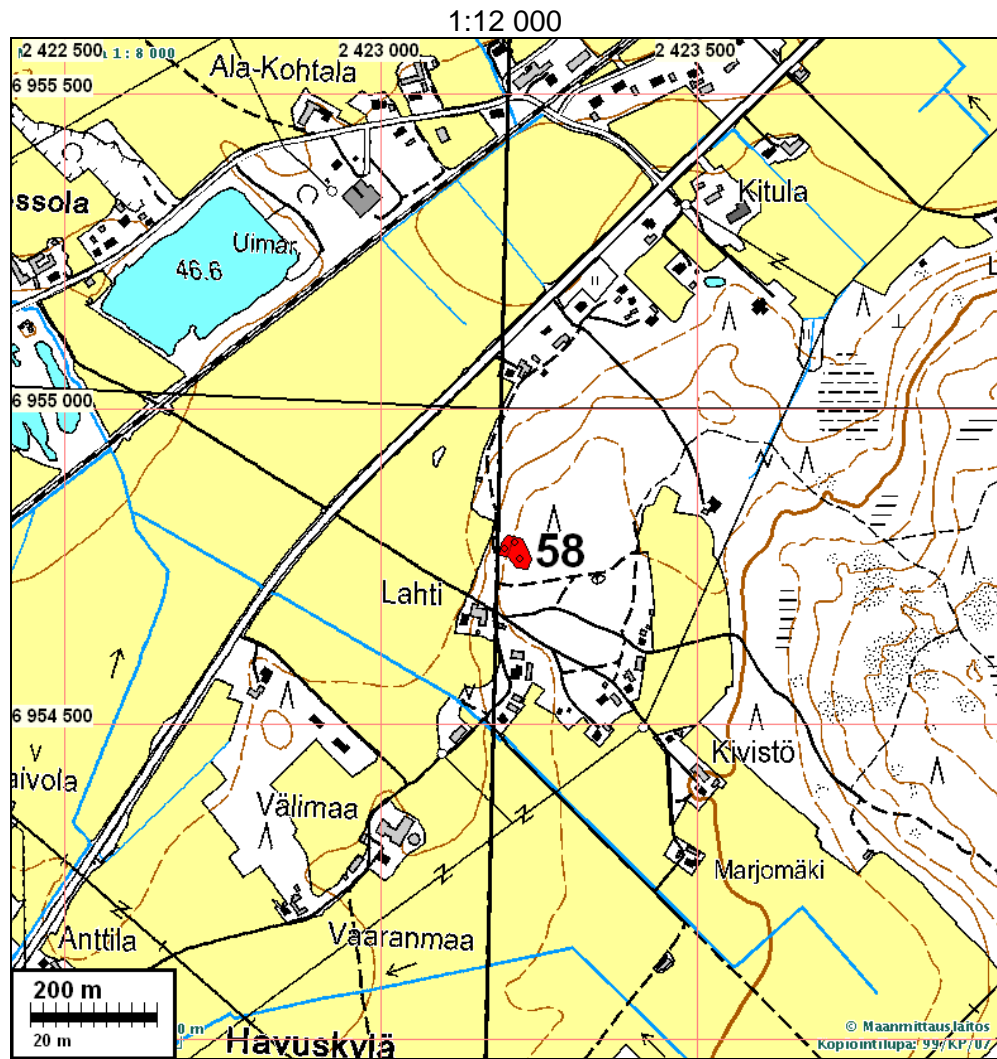
Sijainti: Paikka sijaitsee Ilmajoen kirkosta 5,4 km lounaaseen, Koskenkorvan itäpuolella, Ilma- ja Seinäjoelle menevän tien kaakkoispuolella, pellon reunan metsän puolella, Lahden talosta n. 110 m pohjois-koilliseen, rinteessä, rinteiden juurella ja rinteiden laella olevalla pienellä kumpareella.

Huomiot: Paikalla on pellon takana metsässä muinainen rantatörmä jonka päällä - itäpuolella - on laaja tasainen alue. Asuinpaikan kohdalla tasanteesta nousee törmän reunalla pieni kumpare. Maaperä paikalla on hiekkamoreeni - varsin hiekkapitoinen ja suhteellisen vähä kivinen. Alue oli paikalla käytäessä v. 2008 hakattu ja maaperä laikutettu. Em. kumpareella havaitsimme laikuissa kvartseja. pari kvartsi löytyi länteen laskevasta rinteestä ja muutama sen alapuolelta tasaiselta maalta, pellon reunasta n. 25 m itään, tilustien itäpuolelta. Pellossa on tällä kohden - lännempänä - toinen rantatörmä ja maaperä siellä rantakerrostuman hiekkaa. Tällä alemmalla törmällä emme kuitenkaan havainneet juuri kylvetyssä ja kuivassa pellossa mitään merkkejä kivikaudesta. Asuinpaikka on laikutuksesta huolimatta suurimmaksi osaksi ehjä ja kajoamaton ja sellaisen seutukunnalla harvinaisuus.

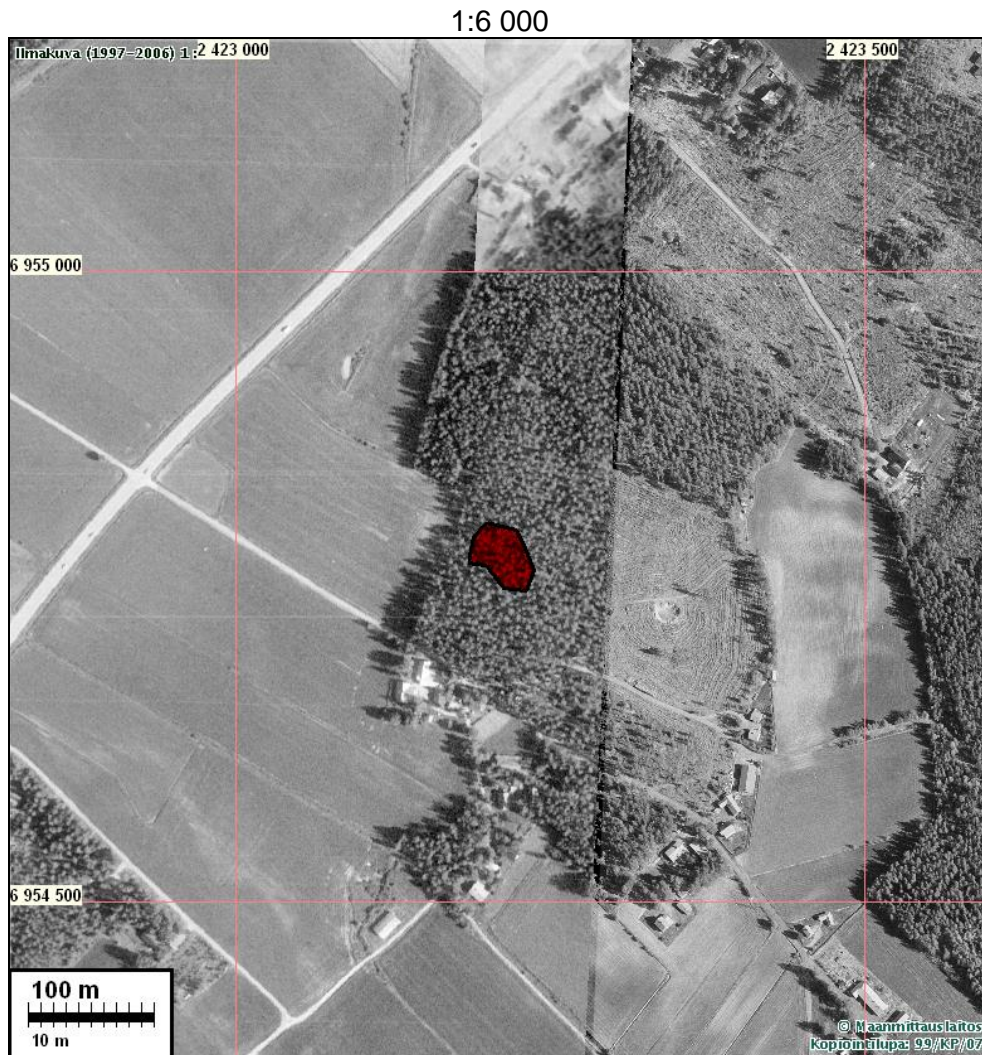
Kartta seuraavalla sivulla, ilmakeku s. 50



Kvartsilöytöjä rinteiden juurelta (rinne vas.).



Rinteen laen asuinpaikkaosaa. Kuvattu länteen. Taustalla kuvan keskellä oleva torni on Altian Viinatehtaan rakennuksia.



ILMAJOKI 59 LAHTI TORALAN TORPPA

Rauh.lk: 2

Ajoitus: historiallinen
Laji: asuinpaikka: kylätontti

Kartta: x: 6956 92 y: 2423 34
p: 6964 04 i: 3269 96

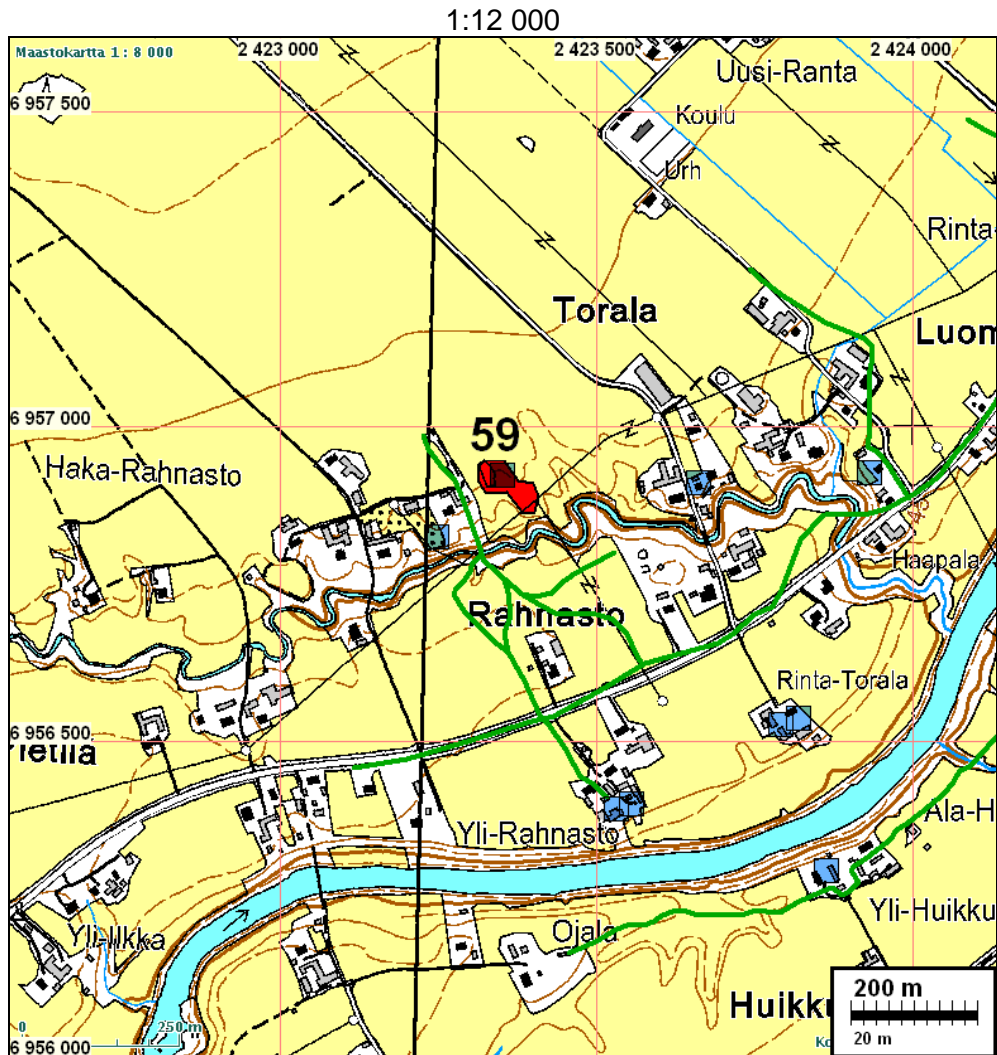
Tutkijat: Jussila & al 2008 inventointi

Löydöt: KM 37359, 12 g, 1 kpl, saviastian paloja, Jussila T 2008, diar. 19.6.2008, Seinän paksuus 9 mm, pinta vaalean ruskea, sisäpinta harmaan ruskea, sekoitteeton. Vaikuttaa nuorakeramiikalta tai sitten keskiaikaiselta keramiikalta.

Sijainti: Paikka sijaitsee Ilmajoen kirkosta 3,9 km lounaaseen, Nahkaluoman uoman pohjoisrannalla.

Huomiot: Isojakokartalla Toralan (nro 2) mailla oleva Soldats torp. Paikalla pusikkoinen pelto-
saareke jossa nykyajan rojua, mutta myös maan alaisia rakenteita näkyvissä. pelto-
saarekkeen ympärillä runsaasti talonpaikkaan viittaavaa tavaraa pellossa. Autioitu-
nut talon paikka. Sen etelä-kaakkoispuolelta pellostä töyrään reunalta saviastian pa-

la joka saattaa olla esihistoriallinen. Rajauksessa mukana talonpaikka ja em. kera-
miikan löytöpaikka.



1700-luvun isojakokartan tiet merkitty karttaan vihreällä.



Kuvan keskellä peltosaareke ja sen ympärillä mustaa peltomaata – vanha talonpaikka. Savias-
tianpala löytyi kuvan etualalta oikealta. Kuvattu pohjoiseen,

ILMAJOKI 60 RENGONKYLÄN SILTA

Rauh.lk: 2

Ajoitus: historiallinen
Laji: kulku: ylityspaikka

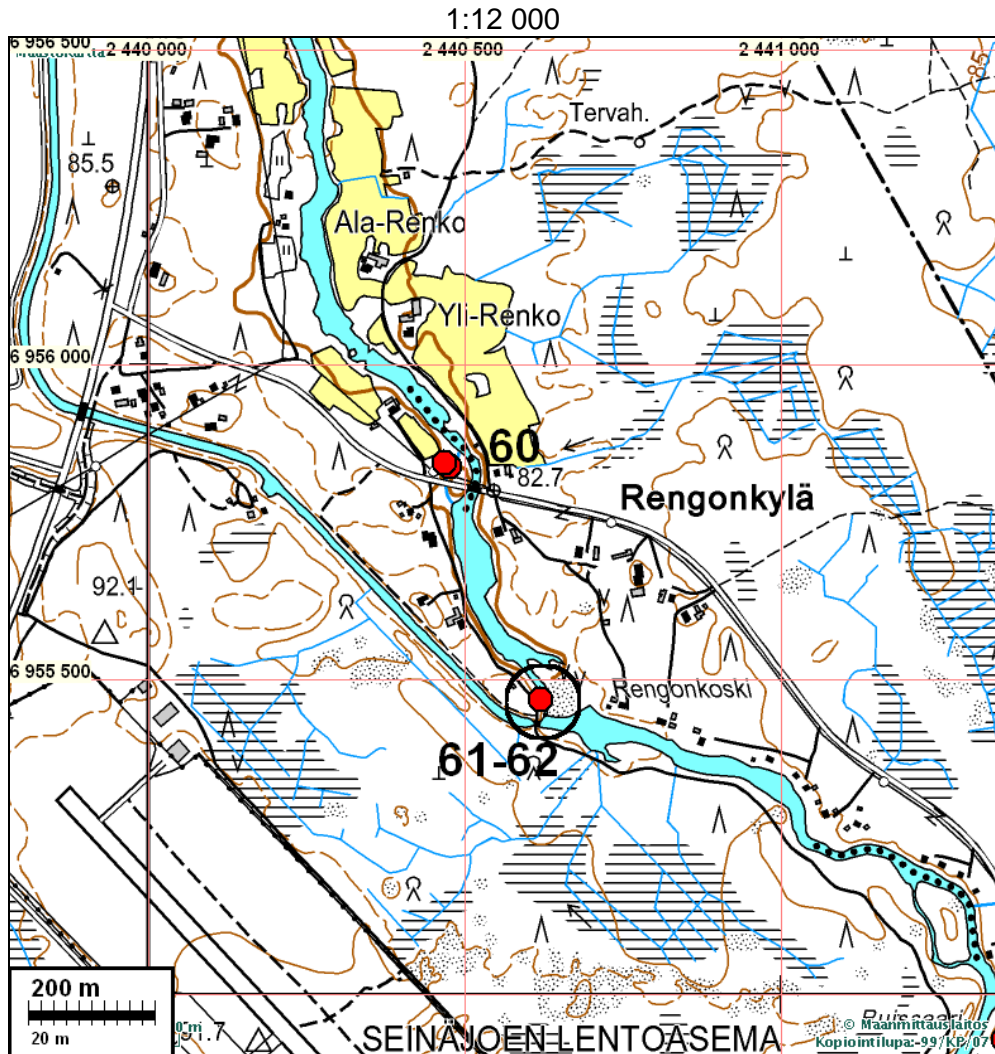
Kartta: x: 6955 84 2440 48
p: 6962 16 3287 03

Tutkijat: Jussila & al 2008 inventointi

Sijainti: Paikka sijaitsee Ilmajoen kirkosta 2,9 km koilliseen, Rengonkylässä, Seinäjoen lentokentän pohjoispuolella, Rengonkyläntien Seinäjoen ylittävän sillan pohjoispuolella.

Huomiot: Paikalla on vanhan sillan ja kenties myllyn jäänteitä jokiuomassa. Uoma on kivetty.

Ilmakuva s. 54





Vanhan uoman rakenteita. taustalla oik. Rengonkyläntie.

ILMAJOKI 61 RENGONKYLÄN SAHA

Rauh.lk: 2

Ajoitus: historiallinen
Laji: teollisuuskohteet: vesisaha

Kartta: 2222 07 Ämmälänkylä x: 6955 47 y: 2440 62
p: 6961 81 i: 3287 14

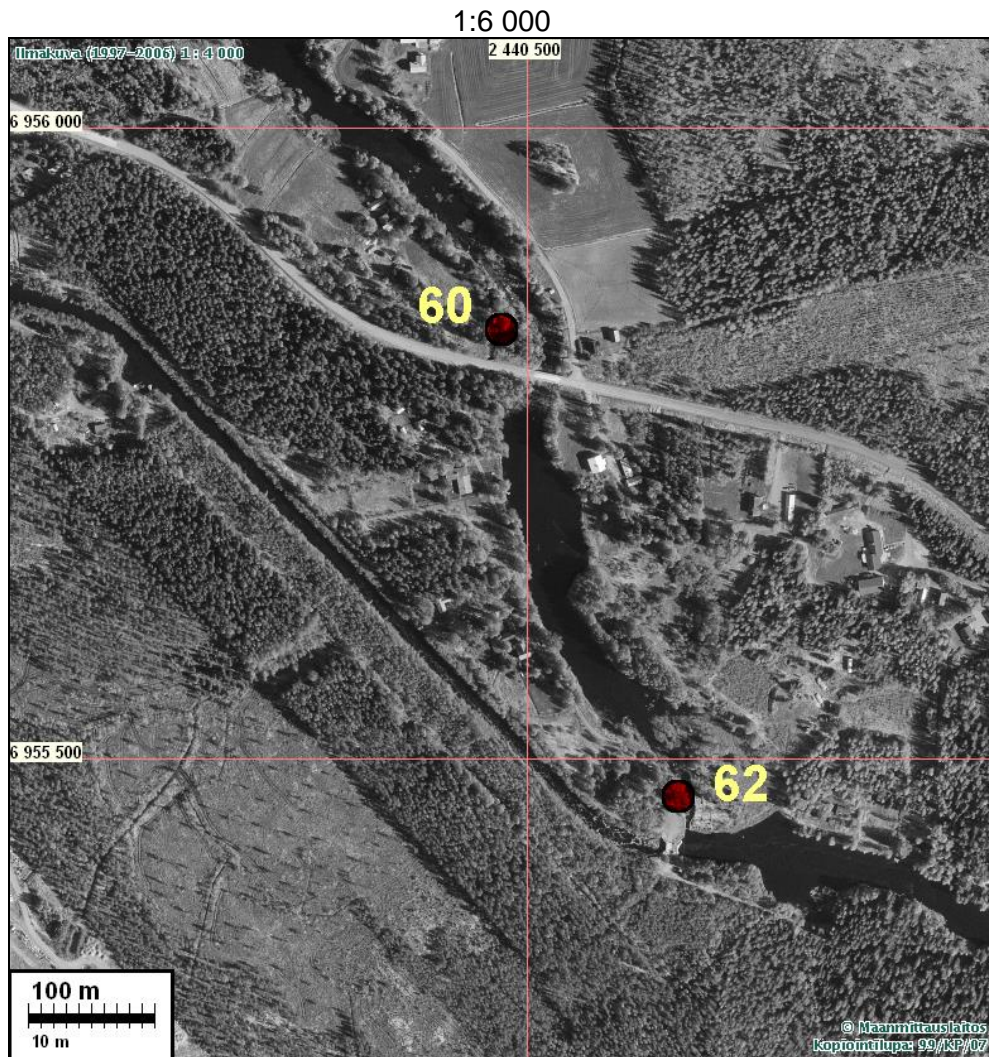
Tutkijat: Jussila & al 2008 inventointi

Sijainti: Paikka sijaitsee Ilmajoen kirkosta 14,3 km itään, Rengonkylässä, Rengonkosken kapeikossa, kohdalla missä tekojärveen laskeva uusi uoma erkane vanhasta. Seinäjoen lentokentän pohjoispuolella.

Huomiot: Seinäjokelaiset perustivat v. 1867 sahailoksen 1,5 km Rengon talon yläpuolelle. Saha oli käynnissä kymmenkunta vuotta. Saha myytiin ruotsalaiselle sahayhtiölle (Hurrinyhtiölle), joka muutaman vuoden kuluttua siirsi koneet muualle. Sahan rauniot olivat näkyvissä v. 1912. Lähteet: Ilkka: 73/27.6.1912: "Kirje Rengon kylästä". Lähde: Museoviraston arkisto.

Muinaisjäännösalue jota ei ole tarkemmin tutkittu. Rajaus epäselvä, syytä rauhoittaa osin kuivahtaneen koskikapeikon alue molemmilta rannoilta, kunnes tarkemmissa tutkimuksissa voidaan alue yksityiskohtaisemmin kartoittaa.

Kartta s. 52, ilmakuva seur. sivulla.



ILMAJOKI 62 RENGONKYLÄN MYLLYNPAIKKA

Rauh.lk: 2

Ajoitus: historiallinen
Laji: valmistus: mylly

Kartta: 2222 07 Ämmälänkylä x: 6955 47 y: 2440 62
p: 6961 81 i: 3287 14

Tutkijat: Jussila & al 2008 inventointi

Sijainti: Paikka sijaitsee Ilmajoen kirkosta 14,3 km itään. Ks. paikka nro 61.

Huomiot: Rengonkylän kohdalla Seinäjoessa, Rengonkoskessa on myllyn päällyskivi, jossa on vuosiluku 1714. Kivi on kuulunut kylän yhteiseen vuoromylllyyn. Joen vastakkaisella rannalla on "nykyinen" (v. 1912) mylly, joka on siirretty kuitenkin ylemmäs joelle (Vainionpään mylly). Ks. paikka nro 61. Lähde: Museoviraston arkisto.

Kartta s. 52

ILMAJOKI 63 RENKO RUISSAARI

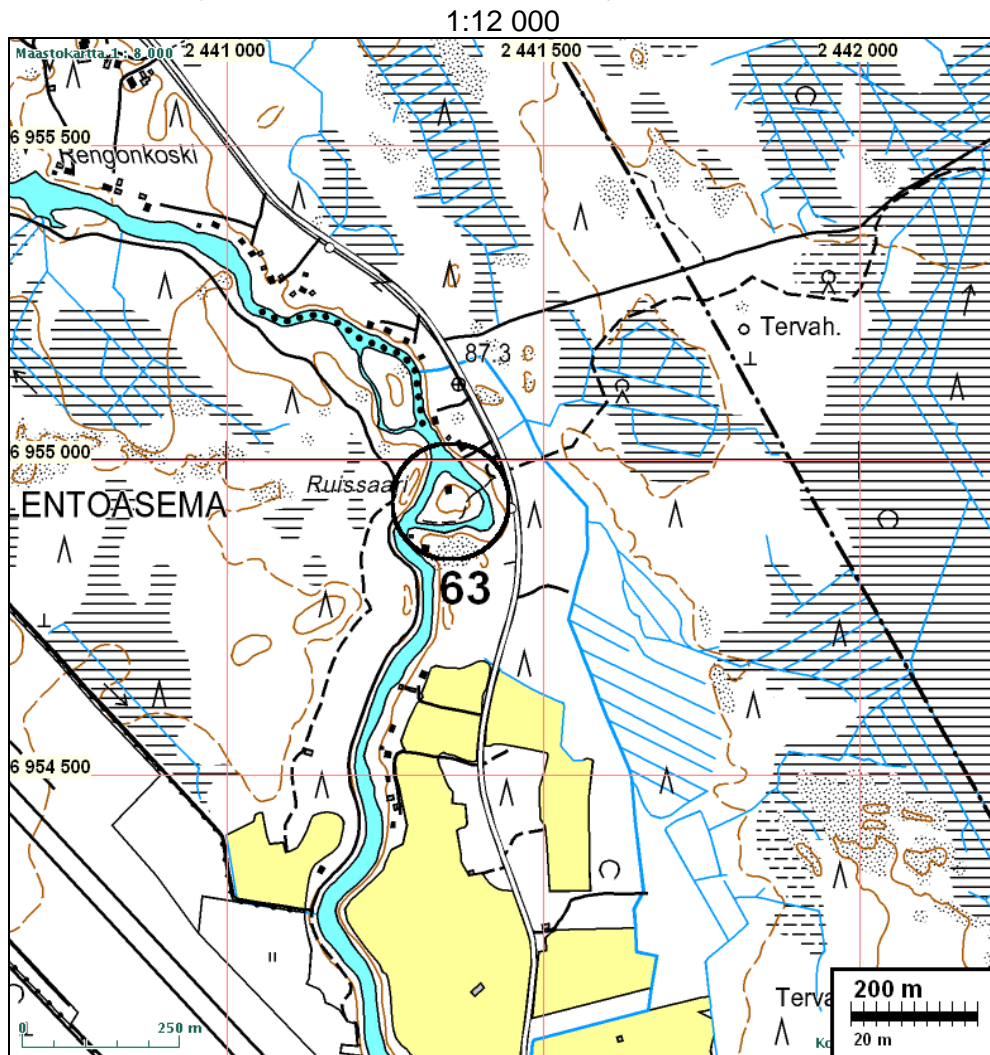
Rauh.lk: 3

Ajoitus: historiallinen
Laji: hautaus: kesähautaKartta: 2222 07 x: 6954 93 y: 2441 35
p: 6961 21 i: 3287 86

Tutkijat: Jussila & al 2008 inventointi

Sijainti: Paikka sijaitsee Ilmajoen Kirkosta 15,2 km itään, Rengonkylässä, Seinäjoen saari lentokentän itä-koillispuolella.

Huomiot: Paikallisten kertoman mukaan Ruissaaren alkuperäinen nimi on ollut Ruumissaari. Nimi on muutettu kun paikalle tehtiin "huvikeskus" eli tanssilava (sotien jälkeen?) jotta paikka olisi houkuttelevampi. Paikalliset kertoivat myös, että saareen olisi haudattu ihmisiä. Kyseessä lienee ns. kelirikkoajan tilapäishautausmaa - ehkä 1500-1700 luvuilta. Mitään merkkejä haudoista saaressa ei enää ole. Ehdotan rauhoitusluokaksi 3: epävarma tai tuhoutunut muinaisjännös.



ILMAJOKI 64 PELTONIEMI TALVITIEN TORPPA 1

Rauh.lk: 3

Ajoitus: historiallinen
Laji: asuinpaikka: kylätontti

Kartta: x: 6962 64 y: 2427 90
p: 6969 54 i: 3274 78

Tutkijat: Jussila & al 2008 inventointi

Sijainti: Paikka sijaitsee Ilmajoen kirkosta 3,9 km pohjoiseen.

Huomiot: Torpan paikka paikantuu Isojakokartan 1753 mukaan peltoon ja on autoitunut. Talvitién talon (nro 6) mailla. Kynnöksellä ollutta peltoa tarkastettaessa v. 2008 ei siinä nähty selviä merkkejä talonpaikasta - pelto oli kokolailla tyhjä ja joitain harvoja hist. ajan löytöjä harvakseltaan siellä täällä hajallaan. Tuhoutunut tai vähämerkityksellinen muinaisjäännös.



1700-luvun isojakokartan tiet merkitty karttaan vihreällä.

ILMAJOKI 65 PELTONIEMI TALVITIEN TORPPA 2

Rauh.lk: 3

Ajoitus: historiallinen
Laji: asuinpaikka: kylätontti

Kartta: x: 6962 49 y: 2427 82
p: 6969 39 i: 3274 69

Tutkijat: Jussila & al 2008 inventointi

Sijainti: Paikka sijaitsee Ilmajoen kirkosta 3,7 km pohjoiseen.
Huomiot: Torpan paikka paikantuu Isojakokartan 1753 mukaan peltoon ja on autioitunut. Talvitien talon (nro 6) mailla. Korrella ollutta peltoa tarkastettaessa v. 2008 ei siinä nähty selviä merkkejä talonpaikasta. Pelto vaikutti kovin käsitellyltä - onko siinä ollut jotain nykyajan muuta maankäyttöä? Tuhoutunut tai vähämerkityksellinen muinaisjäännös.

Kartta s. 56

ILMAJOKI 66 PELTONIEMI CORPORAL TORP

Rauh.lk: 3

Ajoitus: historiallinen
Laji: asuinpaikka: kylätontti

Kartta: x: 6962 27 y: 2427 82
p: 6969 17 i: 3274 68

Tutkijat: Jussila & al 2008 inventointi

Sijainti: Paikka sijaitsee Ilmajoen kirkosta 3,5 km pohjoiseen.
Huomiot: Torpan paikka paikantuu Isojakokartan 1753 mukaan peltoon ja on autioitunut. Talvitien talon (nro 6) mailla. Kartalla epäselvä teksti, mahdollisesti "Corporal Torp". Kuivaa ja juuri kylvettyä peltoa tarkastettaessa v. 2008 ei siinä nähty selviä merkkejä talonpaikasta. Tuhoutunut tai vähämerkityksellinen muinaisjäännös.

Kartta s. 56

ILMAJOKI 67 PEURALA TORPPA

Rauh.lk: 3

Ajoitus: historiallinen
Laji: asuinpaikka: kylätontti

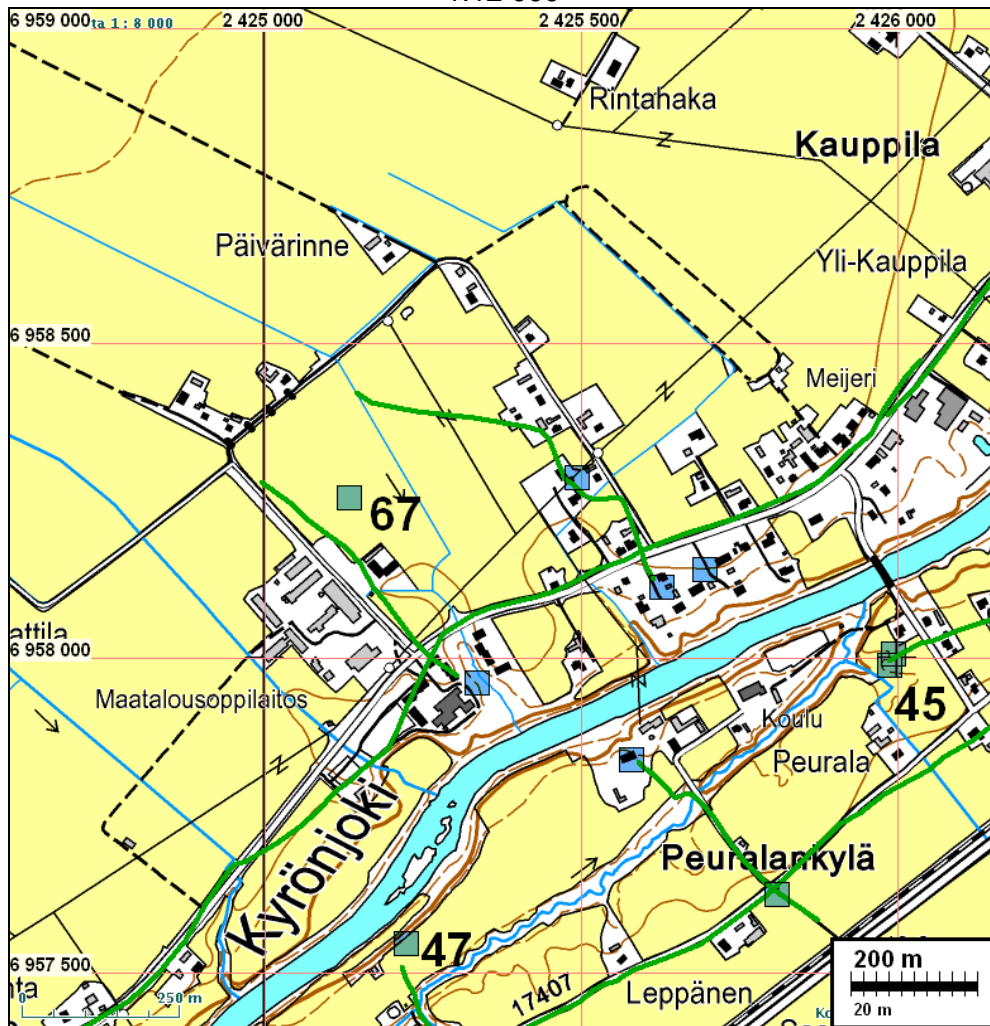
Kartta: x: 6958 25 y: 2425 13
p: 6965 28 i: 3271 81

Tutkijat: Jussila & al 2008 inventointi

Sijainti: Paikka sijaitsee Ilmajoen kirkosta 3,5 km pohjoiseen, Kyrönjoen pohjoispuolella, Maatalousoppilaitoksen pohjoispuolisessa pellossa.
Huomiot: Torpan paikka paikantuu Isojakokartan 1755 mukaan peltoon ja on autioitunut. . Kynnöksellä ollutta peltoa tarkastettaessa v. 2008 ei siinä nähty selviä merkkejä ta-

lonpaikasta - pelto oli kokolailla tyhjä ja joitain harvoja hist. ajan löytöjä harvakseltaan siellä täällä hajallaan. Tuhoutunut tai vähämerkityksellinen muinaisjäännös.

1:12 000



1700-luvun isojakokartan tiet merkitty karttaan vihreällä.

ILMAJOKI 68 PEURALA SOLDATS TORP

Rauh.lk: 3

Ajoitus: historiallinen
Laji: asuinpaikka: kylätontti

Kartta: x: 6957 24 y: 2425 40
p: 6964 26 i: 3272 03

Tutkijat: Jussila & al 2008 inventointi

Sijainti: Paikka sijaitsee Ilmajoen kirkosta 3,5 km pohjoiseen, Kyrönjoen eteläpuolella.
Huomiot: Isojakokartalla Peuralan talon mailla torppa. Paikantuu nykyiseen peltoon. Kyseinen pelto oli paikalla käytäessä avoinna ja pienellä oraalla eikä siinä havaittu mitään selvää talonpaikkaa löytöjen perusteella. Pelto oli kokolailla "tyhjä" ja muutama tiilenpala siellä täällä ei muodostanut keskittymää. Ehdotan luokkaan 3: vähämerkityksellinen muinaisjäännös.

Kartta s. 32, Ilmakuva s. 33

Piirtolanharjun nuijasodan taistelupaikka

Koskenkorvan eteläpuolelta, Kyrönjoen itäpuolelta, Piirtolankankaalta (hiekkaharju) ja sen liepeiden pellostä on tullut eri aikoina (viimeksi n. 10 v. sitten) maata kaivettaessa esiin ihmisen luurankoja joissa kertoman mukaan on osassa ollut ”merkkejä hakkauksesta”. Kyseessä on Santavuoren taistelualaue, missä v. 1759 Klaus Fleming lahtasi talonpoikien taistelujoukon.

Eräs luurangonlöytöpaikka on pisteessa x 6952484 y 1574274 n +- 20 m tarkkuudella. Paikan näytti maanomistaja (nimi hukassa), joka kertoi n. 10 v sitten paikalta tulleen salaojaa kaivettaessa esiin lähes kokonaisen luurangon. Luuranko oli hänen mukaansa viety Seinäjoen museoon tai ainakin joku sieltä kävi sitä katsomassa.

Santavuoren taistelu

Nuijasota ei päättynyt Ilkkalaisten sotaan, vaan se sai uutta pontta, kun pohjoispohjalaiset liittyivät kapiinaan. 3000 miestä käsittävä nuijasoturijoukko kokoontui Isonkyrön kirkolle. Nuijamiehillä oli Oulun linnasta kuljetettuja tykkeitä vahvistuksena, ja taistelumieli oli korkealla.

Marski Klaus Fleming kiirehti 1500 miestä käsittävän ratsujoukkonsa kärjessä Etelä-Pohjanmaalle. Joukot asettuivat 23. helmikuuta 1597 Kurikkaan Paavolan rantapelloille.

Nuijamiehet olivat asettuneet Isonkyrön ja Ilmajoen väliseen Kyrönmetseen. Nuijamiehet arvioivat Flemingin joukkojen asemapaikan väärin ja lähtivät yllätysyökkäykseen. Oletettua pidemmän matkan vuoksi mahdollisuudet yllätysyökkäykseen raukesivat miesten rasitukseen ja aamun valkenemiseen. Fleming yritti varoitella nuijamiehiä, mutta nämä aloittivat tykkitulen huoveja kohti. Ruotsinkieliset talonpojat pettivät toverinsa siirtymällä taistelun alettua marskin joukkoihin.

Taistelu levisi äkkiä Kurikan Paavolan ja Koskenkorvan välisen jokilaaksoon. Kolmena kiilana pitkin joen jäätä ja rantatörmää etenevät huovit työnsivät uupuneet talonpojat kohti Piirtolankangasta, jossa käytiin pitkä ja verinen taistelu 24.2. Lopulta jäljelle jääneet talonpojat laskivat aseensa ja Fleming tarjosi armahduksen. Paikka on saanut nimekseen Armonpelto. Joidenkin talonpoikien onnistui paeta ja piiloutua Santavuoren louhikkoihin.

Antautuneet otettiin vangiksi, heidät kuljetettiin ensin Ilmajoelle, jossa asukkaita surmattiin ja ryöstettiin. Ilmajoen kirkkoherra, joka oli pitänyt talonpoikien puolta, surmattiin ja hänen vaimonsa pahoinpideltiin rammaksi. Ilmajoelta vangit vietiin Isonkyröön, jossa heiltä otettiin väkivallalla uskollisuudenvaala. Vielä hengissä säilyneet johtajat vangittiin ja vietiin Turun linnaan.

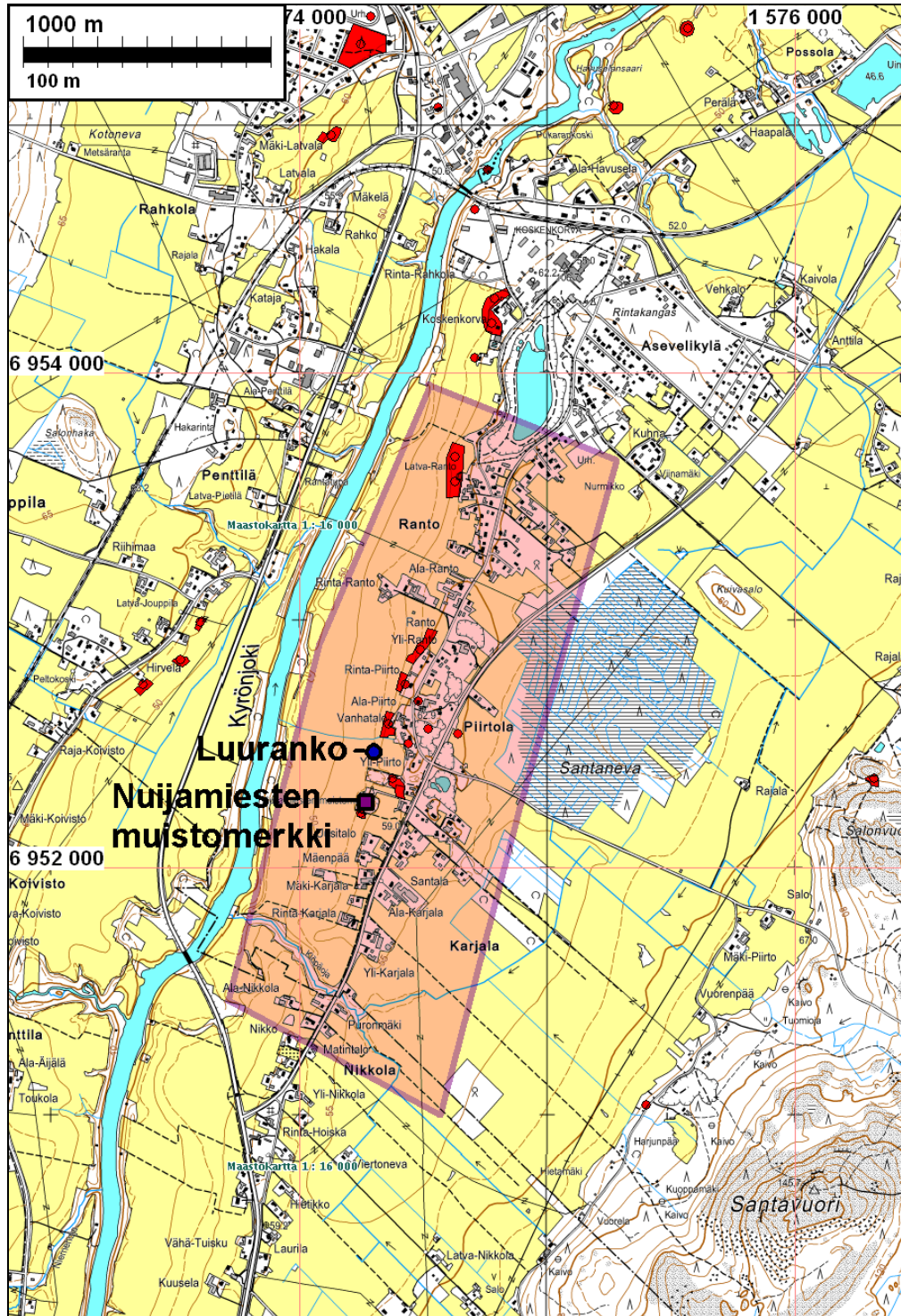
(Lähde: <http://www.ilmajoki.fi/K-reitti/nuijasota.html>)

Nuijamiesten muistomerkki

Itsenäisyyden alkuvuosina suojeluskuntalaiset alkoivat suunnitella nuijasodan muistomerkkien pystyttämistä. 1920 hanke pantiin vireille ja 1924 vietettiin Ilmajoella Ilkan patsaan vihkiäisjuhlaa, josta muodostui todellinen kansanjuhla. Vuotta myöhemmin järjestettiin Koskenkorvalla Nuijamiesten patsaan paljastusjuhla, jota presidentti Relander puolisoineen kunnoitti läsnäolollaan. Päivällinen kunniavieraille tarjottiin Koskenkorvan koululla, jonka pihassa lapsikuoro tervehti laulullaan presidenttiä ja hänen seuruettaan.

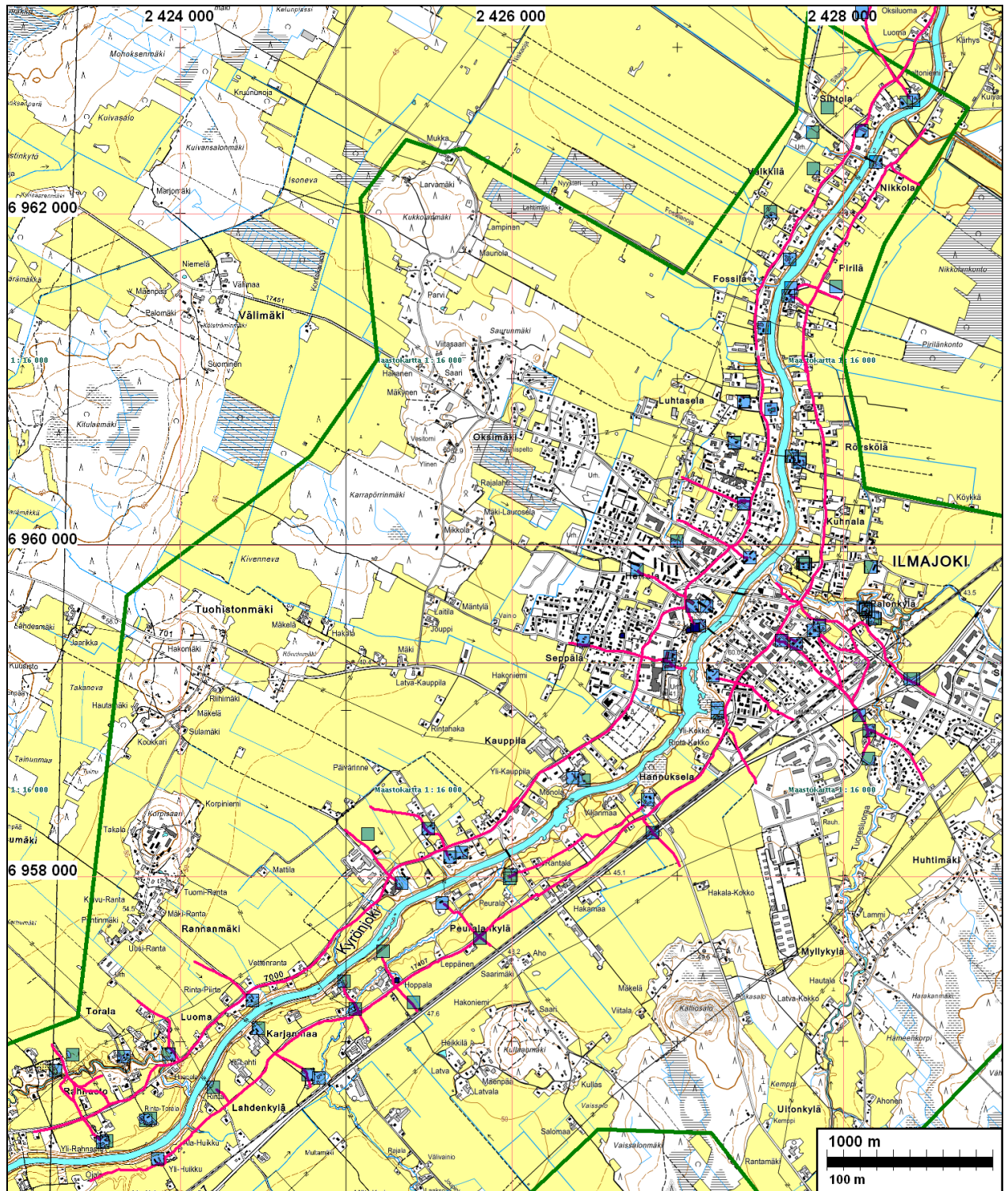
Nuijamiesten muistomerkkiä varten vedettiin laskiaistiistaina 1925 valtava kivipaasi miesvoimin Kurikan Kärjävuoresta Kapalankankaalle. Viitisensataa suojeluskuntalaista Ilmajoelta ja lähipitäjistä kiskoi köysillä tukevatekoista rekeä, johon 250 tonnin painoinen kivenjätkäle hinattiin. Peräsimeksi oli asetettu pitkä hirsi, jolla ohjailtiin kuorma pysymään tiellä, jossa ei aivan onnistuttu, sillä se ajautui matkan varrella ojaan.

(Lähde: <http://www.ilmajoki.fi/K-reitti/nuijasota.html>, jonka lähteet: Alanen Aulis J. Ilmajoki vuoden 1809 jälkeen; Tapola Antti. Kivi kulki Kärjävuoresta Kapalankankaalle. Ilmajoen Joulu 1964; Santavuoren taistelun muistokiveä vetämässä. Ilmajoen Joulu 1975)



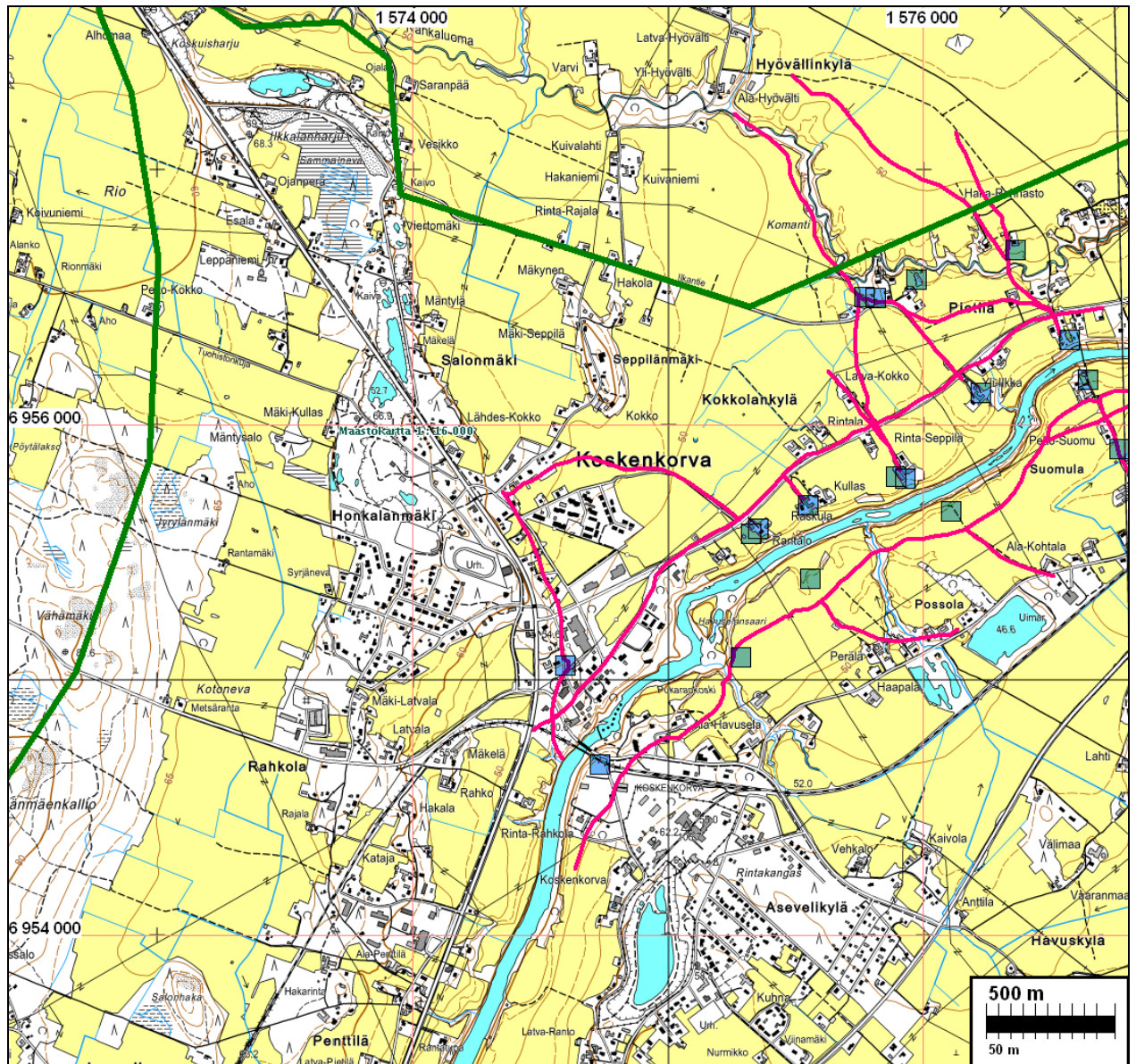
Kartalle varjostettu hyvin karkeasti se (oletettu) alue, jolta tiedetään luurankoja tai luulöytöjä tehdyn eri aikoina, enimmäkseen lähempää nuijamisten muistomerkkiä. Viimeisen tiedetty havainto merkitty erikseen sinisellä pisteellä. Muinaisjäännökset punaisella.

Kartta: Ilmajoen talot 1750-luvulla



Isojakokartoilta paikannetut talonpaikat sininen neliö. 1750-luvun isojakokartoille merkityt tiet punaisella. Tutkimusalueen raja vihreällä viivalla.

Koskenkorva-Kokkolan talot 1750-luvulla



Isojakokartoilta paikannetut talonpaikat sininen neliö. 1750-luvun isojakokartoille merkityt tiet punaisella. Tutkimusalueen raja vihreällä viivalla.

Isojakokartat

Orginaalikarttakuvat ja tarkemmat karttakuvat CD:llä tiff -tiedostoina. Tässä pienennetyt kuvat.

Kirkonkylä

1754

Kokkola



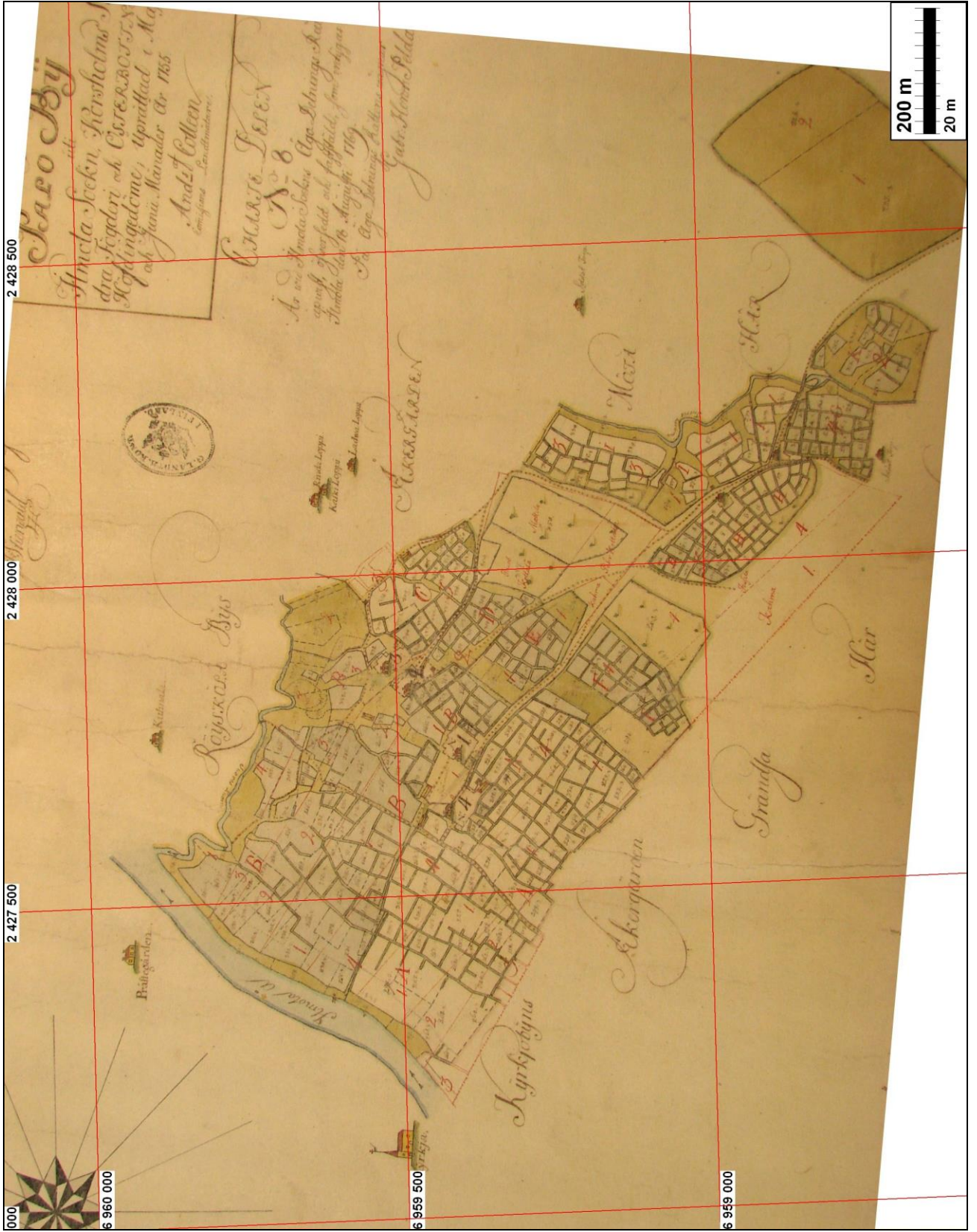
1756

Lahdenkylä



1757

Palo



1755

Peltoniemi

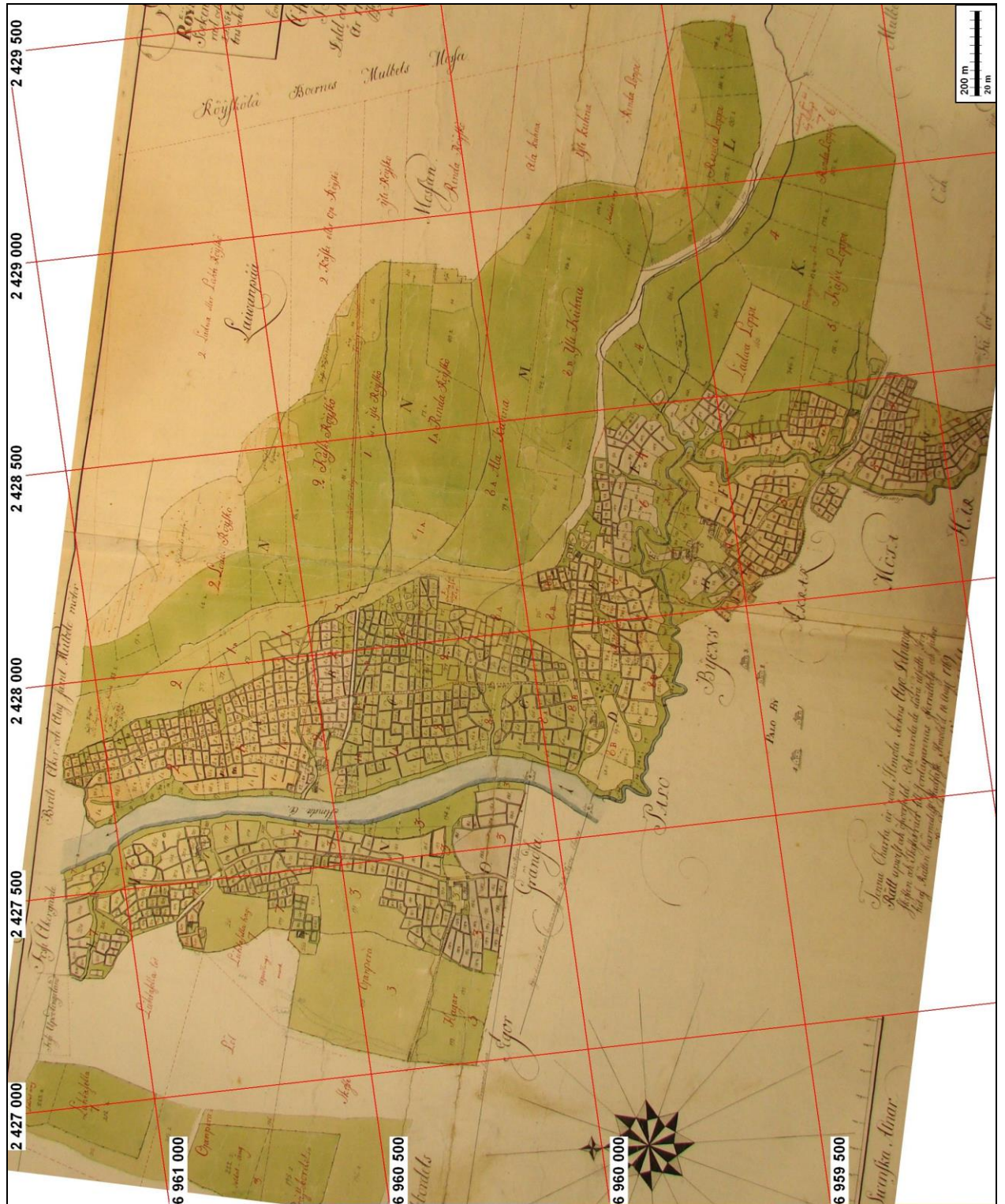


Peurala



1753

Röyskölä



1754

TÄYDENNYS ILMAJOEN V. 2008 INVENTOINTRAPORTTIIN**ILMAJOKI PUKARANKOSKEN MYLLY**

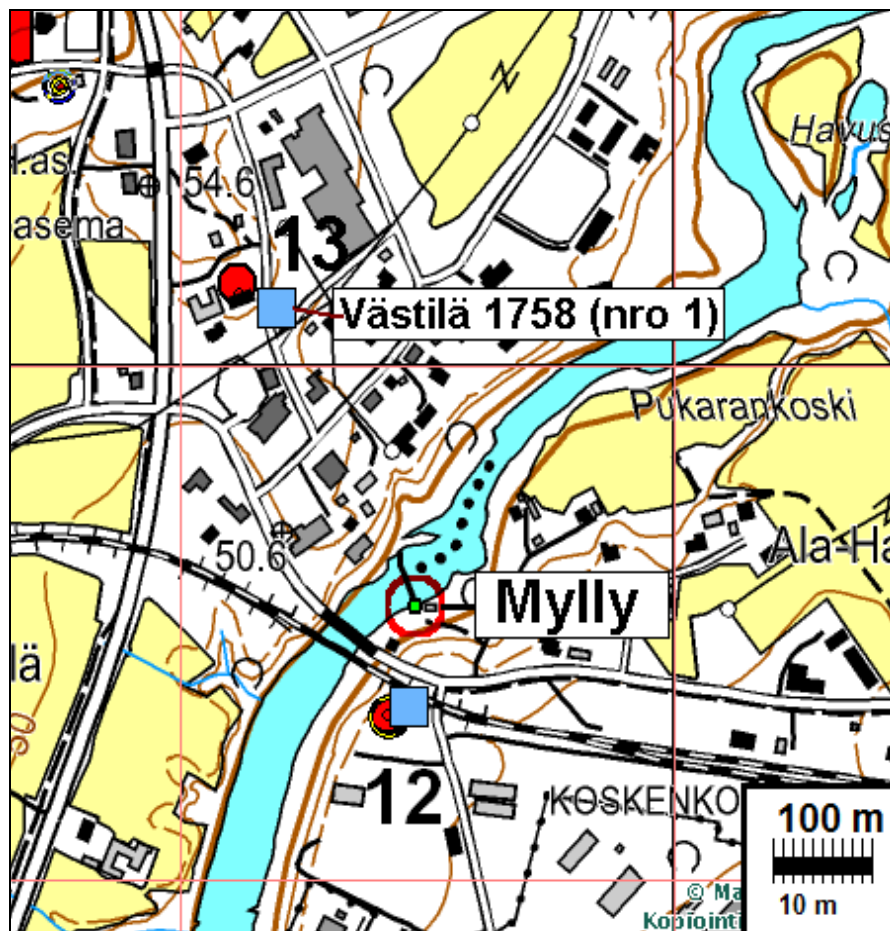
Rauh.lk: 2 (ehdotus)

Ajoitus: historiallinen
Laji: valmistus: myllyKartta: 1244 10 x: 6954 76 y: 1574 74
p: 6962 10 i: 3267 61

Sijainti: Koskenkorvan kylässä, joen etelä (kaakkois-) rannalla sillan koillispuolella

Huomiot: Museoviraston muinaisjäännösrekisteri: Pukarankoskessa on ollut mylly, jossa vuonna 1721 olivat osakkaina Kauppilan, Seppälän, Hannukselan, Suomun, Havuselan, Koskenkorvan ja Rannan isännät. Lähteet: Vaasa 84/20.7.1912: Ilmajoki kalavetenä, voimalähteenä ja kulkutienä entisaikaan.

Mylly on 1753 kartalla koordinaattien osoittamassa kohdassa joen etelärannalla. Nykyään paikan länsipuolella rakennus. Paikkaa ei tarkastettu (ei dokumentoitu kunnolla) v. 2008 inventoinnissa. Ilmakuvan ja kartan perusteella vanha myllynpaikka vaikuttaa olevan kuitenkin arkeologisessa mielessä ehjä ja siten SM-alueen arvoinen.



x	y	p	i	paikannus isojakokartan perust. tark. n +/-10 m.
6954766	1574738	6962108	3267604	



Yllä: osasuurennos 1753 kartasta. Myllynpaikka osoitettu punaisella.